

ANADOLU KAPI KİLİTLERİNİN SERAMİK MALZEME İLE KURGULANMASI

Betül AYTEPE



**Hacettepe Üniversitesi Sosyal Bilimler Enstitüsü
Seramik ve Cam Anasanat Dalı**

Sanatta Yüksek Lisans Eseri Çalışması Raporu

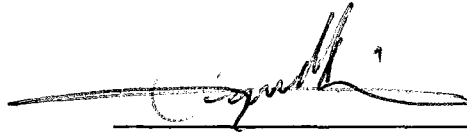
Ankara, 2006

KABUL VE ONAY

Betül AYTEPE tarafından hazırlanan "Anadolu Kapı Kilitlerinin Seramik Malzeme İle Kurgulanması" başlıklı bu çalışma, 12 Eylül 2006 tarihinde yapılan savunma sınavı sonucunda başarılı bulunarak jürimiz tarafından Sanatta Yüksek Lisans Eseri Çalışması Raporu olarak kabul edilmiştir.



Doç. Nazan SÖNMEZ (Başkan)

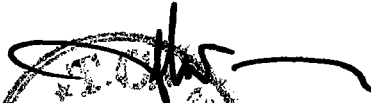


Doç. Dr. Candan TERWIEL (Danışman)

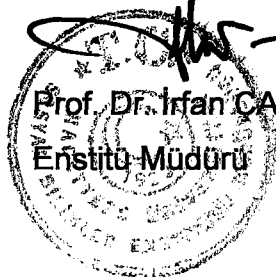


Prof. Müge BOZDAYI

Yukarıdaki imzaların adı geçen öğretim üyelerine ait olduğunu onaylım.



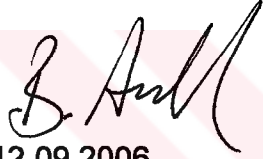
Prof. Dr. İrfan ÇAKIN
Enstitü Müdürü



BİLDİRİM

Hazırladığım raporun tamamen kendi çalışmam olduğunu ve her alıntıya kaynak gösterdiğimi taahhüt eder, raporumun kağıt ve elektronik kopyalarının Hacettepe Üniversitesi Sosyal Bilimler Enstitüsü arşivlerinde aşağıda belirttiğim koşullarda saklanmasına izin verdiğimi onaylarım:

Raporumun tamamı her yerden erişime açılabilir.



12.09.2006

Betül AYTEPE

TEŞEKKÜR

Araştırma sürecinde, güler yüzü, emeği, eleştirileri ile bana destek veren çok sevdiğim, saygıdeğer hocam aynı zamanda da bu araştırmamın Danışmanı olan Sayın Doç. Dr. Candan Terwiel'e, Gazi Üniversitesi Mesleki Eğitim Fakültesi Seramik Anabilim Dalı Öğretim Üyesi Sayın Yrd. Doç. Dr. Bülent Baran'a, sevgili arkadaşım Araştırma Görevlisi Melahat Öztürk'e, Saggar pişirimi yapmamı sağlayan Öğretim Görevlisi Sayın Mutlu Başkaya'ya ve Araştırma Görevlisi Perihan Şan'a, fedakar, güvenilir, içten arkadaşlarım olan Renewa Kids Club ekibine ve Sayın Gülçin Çubuk'a, kilit koleksiyonlarını benimle paylaşan ayrıca fotoğraf çekmeme izin veren kilit koleksiyoncuları Bahattin Memiş ve Mükremin Tokmak'a, bilgilerini paylaştığı için Antropolog Müze Araştırmacısı Sayın Hüseyin Şahin'e, benim için kardeşten de öte olan en sevdiğim dostum R. Hande Karamanlıoğlu'na, her türlü desteğini ve yardımını esirgemeyen fedakar arkadaşım Bahadır Cem Erdem'e, uygulama fotoğraflarımın düzenlemesinde yardımcı olan arkadaşım Ümit Muratoğlu'na, raku çalışmalarında yardımcı olan G.Ü.M.E.F. Seramik Anabilim Dalı öğrencilerine ve sevgili arkadaşım Serap Akarcalı'ya, neşeli arkadaşım Zeynep Eber'e, tez işlerim için her zaman vakit ayıran ve desteğini devamlı hissettiğim özverili, fedakar nişanlım Alper Balcı'ya, tüm arkadaşlarıma, aileme teşekkür ederim.

ÖZET

Betül AYTEPE. Anadolu Kapı Kilitlerinin Seramik Malzeme İle Kurgulanması, Sanatta Yüksek Lisans Eseri Çalışma Raporu, Ankara, 2006.

Bir mimari yapıyı ele aldığımızda; projesi, kullanıldığı malzemeleri, işçiliği dikkat çeken unsurlar olmakla beraber; o mimarın girişi de kişiye nasıl bir mekan olduğu ve nasıl bir yaşamın sürdüğü ile ilgili ilk izlenimleri verir. 'Kapı Girişi' ile vurgulanmak istenen; kapılar ve o kapıların ardındaki sırları ortaya çıkaran, mahremiyeti simgeleyen kilitlerdir. Kilit, kapalılık düşüncesini canlandırırken; anahtar, açma ve ferahlama duygusunu vermektedir. Kilitsiz bir anahtar yolculuğa çağrıdır. 'Anadolu Kapı Kilitlerinin Seramik Malzeme İle Kurgulanması' adlı araştırma ile; çıkılacak yolculukta oldukça renkli hayatlar, kapalı kapılar ardındaki gizler, her yöreye, her kapıya göre yapılan özel kilit çeşitleri irdelenmiştir.

Üç bölümden oluşan bu çalışmada; Kilidin Tarihsel Gelişimi ile geçmişten günümüze kadar gelen kilit zenginliğine; ikinci bölümde, kilidin mecazi-simgesel anlamları ile birlikte sanata da ne şekilde ve anlamda konu olduğuna değinilmiştir. Son bölümde ise; özgün uygulamalara dönük kilin çeşitliliğinden ve farklı pişirim tekniklerinden yararlanılmaya çalışılmıştır.

Anahtar Sözcükler

Kilit, Anahtar, Seramik, Kapı, Anadolu, Mecaz, Pağa, Zemberek, Sürgü.

ABSTRACT

Betül AYTEPE. Applying Ceramic Equipments to the Locks of the Anatolia Door, Master's Thesis, Ankara, 2006.

When we think about architecture, its project, equipments, and its workmanship are the important elements that take our attention whereas the entrance of the building gives us the first impression about how the building is and what kind of life exists there. By saying 'entrance' we mean doors behind which we can find out the secrets behind and locks which are the symbol of the intimacy. While a lock arouses privacy thinking; key gives us the feeling of opening, unlocking, and relief. Lock without a key is an invitation for a journey. In his study called 'Applying Ceramic Equipments to the Locks of the Anatolia Door', we will start out a journey and explore the colorful lives, mystery behind the closed doors, and find out about the special kind of locks produced for every door, in every region.

This study consists of three sections. In the first section, Historical Development of the Locks and richness of the locks from past till today are studied. Second section is about the metaphorical-symbolic meaning of the lock and how and in what form it is in the art. In the last section, we make use of the genuine practicality of the clay sorts and different baking techniques.

Key Words

Lock, Key, Ceramic, Door, Anatolia, Metaphor, Pağa, Coil Spring, Bolt.

İÇİNDEKİLER

Sayfa No:

TEŞEKKÜR.....	i
ÖZET.....	ii
ABSTRACT.....	iii
İÇİNDEKİLER.....	iv
RESİM DİZİNİ.....	v
GİRİŞ.....	1
1. BÖLÜM	
KİLİTLER.....	7
1.1. Kilidin Tarihsel Gelişimi.....	7
1.1.2. Anadolu'da Kilidin Tarihçesi.....	14
2. BÖLÜM	
ANADOLU KAPI KİLİTLERİNİN SERAMİK MALZEME İLE	
KURGULANMASI.....	37
2.1. Sanatta Bir Konu Olarak Kilit.....	37
2.1.1. Plastik Sanatlarda Kilit.....	40
2.1.1.1. Seramik Sanatında Kilit.....	45
3. BÖLÜM	
KİLİT KONULU ARAŞTIRMADA YAPILAN ÖZGÜN	
UYGULAMALAR.....	48
SONUÇ.....	66
KAYNAKÇA.....	68
ÖZGEÇMİŞ.....	75

RESİM DİZİNİ

Sayfa No:

- Resim1:** Şeytan Puhusu.
(MEMİŞ, Bahattin. Kayseri, Kilit Koleksiyonu, 2005).....5
- Resim2:** Mısır'lıların Kullandığı Kilitler Bugünkü Pimli Kilitlerin İlk Örnekleridir.
(<http://www.soylenasil.com/makine/kilit2.htm>, 2002.).....9
- Resim3:** Romalılar'a Ait Metal Kilit.
(ENCYCLOPEDIA BRITANNICA, Volume 14, Scotland, A Society of Gentlemen in Scotland, 1971:186.).....10
- Resim4:** Romalılar'a Ait Yüzük Şeklinde Anahtarlar.
(ENCYCLOPEDIA BRITANNICA, Volume 14, Scotland, A Society of Gentlemen in Scotland, 1971:186. ve CHAMBER'S ENCYCLOPEDIA, Volume 8, London, New Revised Edition), 1970:642.).....11
- Resim5:** Geyik Biçimli Asma Kilit.
(ÜSTER, Nebil. "Kilit Kilit Üstüne." *Skylife*, Temmuz 2002:98.).....12
- Resim6:** Dövme Demirden Yapılmış Bahçe Kapısı Kilit ve Mandal Aynası.
Osmanlı Dönemi, 1301 (1883-1884) Safranbolu Bölgesi, Yağcı Koleksiyonu, h: 40 cm.
(BODUR, Fulya. *Türk Maden Sanatı*, Türk Kültürüne Hizmet Vakfı Sanat Yayınları 2, 1987:149.).....12
- Resim7:** Dövme Demirden Yapılmış Dış Kapı Kilidi.
Osmanlı Dönemi, 19. yy. Sonları, Tokat Bölgesi, Yağcı Koleksiyonu, h: 40 cm.
(BODUR, Fulya. *Türk Maden Sanatı*, Türk Kültürüne Hizmet Vakfı Sanat Yayınları 2, 1987:149.).....13
- Resim8:** Yale Kilidi.
(ENCYCLOPEDIA BRITANNICA, Volume 14, Scotland, A Society of Gentlemen in Scotland, 1971:187.).....13
- Resim9:** Kombinasyon Kilitleri.
(ENCYCLOPEDIA BRITANNICA, Volume 14, Scotland, A Society of Gentlemen in Scotland, 1971:188.).....14

- Resim10:** Kemikten Yapılmış Kanca ve Kopça.
(ANATOLIAN ARCHAEOLOGY, Volume 8, Ankara, British Institute of Archeology, 2002.).....15
- Resim11:** Sıkıştırılmış Kil İle Mühürlenmiş Kilit.
(Malatya Arkeoloji Müzesi.).....16
- Resim12:** Sıkıştırılmış Kil İle Mühürlenmiş Kapı.
(ATLASLI BÜYÜK UYGARLIKLAR ANSİKLOPEDİSİ 9, ROAF, Michael. "Mezopotamya ve Eski Yakınođu", (Çev. Zülal Kılıç), İstanbul, İletişim Yayınları A.Ş., 1996:73.).....17
- Resim13:** Sıkıştırılmış Kil İle Mühürlenmiş Kapı.
(FRANGİPANE, Marcella. *Yakınođu'da Devletin Dođuşu*. (Çev. Z. Zühre İlkgelen), İstanbul, Kanaat Basımevi, 2002:285.).....17
- Resim14:** Arslantepe Höyük Eski Tunç-1 Evresinde Kullanılan Ahşap Kilidin Rekonstrüksiyonu.....18
- Resim15:** Pađa'nın Çalışma Düzeneđi ve Dıř-Sırt Tarafının Görünümü.
(Malatya Arkeoloji Müzesi.).....18
- Resim16:** Pađa'nın Parçaları.
(Malatya Arkeoloji Müzesi. Envanter No: 1777.).....19
- Resim17:** Malatya-Arslantepe Höyükte Bulunan Kil Mühürlerin Kullanıldıđı Kilidin Rekonstrüksiyonu. Envanter No: 1777.
(FERİOLİ, P. ve FİANDRA, E. "Clay Sealings from Arslantepe VI A: Administration and Bureaucracy", Roma: XII, Origini, 1983: 499.).....19
- Resim18:** Silindir Kil Mühür Üzerinde Samas- Elinde Diřli Nesne.
(FERİOLİ, P. ve FİANDRA, E. "Arslantepe Locks And The Samas Key", Between The Rivers And Over The Mountains (Archaeologica Anatolica Et Mesopotamica Alba Palmieri Deticata), M. FRANGİPANE, H. HAUPTMANN, M. LIVERANI, P. MATTHİAE, M. MELLINK (Ed.), Roma: Universita' di Roma " La Sapienza", 1993:282.).....20
- Resim19:** Troya II. Kale Kapısı Yanındaki Küçük Yan Kapının Hatıl Delikleri.
(NAUMANN, Rudolf. *Eski Anadolu Mimarlıđı*, (Çev. Beral Marda), Ankara, T.T.K.Y., IV. Dizi, Sayı:9, 1975:180.).....21

- Resim20:** Troya II. Kale Kapısı Yanındaki Küçük Yan Kapının Hatıl Delikleri.
(NAUMANN, Rudolf. *Eski Anadolu Mimarlığı*, (Çev. Beral Marda), Ankara, T.T.K.Y., IV. Dizi, Sayı:9, 1975:178.).....22
- Resim21:** Bronz Kilit Levhası ve Kilit Kolu.
(ANADOLU MEDENİYETLER MÜZESİ 1999 YILLIĞI, Ankara, Kültür Bakanlığı Anadolu Medeniyetler Müzesi, Sayı:14, 2000:85-90.).....23
- Resim22:** Süleymaniye Cami'sinin İç Avluya Açılan Kapının Kilit Yeri. (XVI. yy)
(SÖZER, M. ve ORGUN, Z. *Türk Süsleyici Sanatında Kilit Süsleri, Kapı Kuşak ve Rozasları İle Ağızları*, İstanbul, Cumhuriyet Matbaası, 1942:2.).....24
- Resim23:** Topkapı Sarayı Fatih Devri Binaları'ndan Ağalar Cami, Şimdiki Yeni Kütüphane Okuma Salonunun Kapı kilit Yeri. (XVI. yy)
(SÖZER, M. ve ORGUN, Z. *Türk Süsleyici Sanatında Kilit Süsleri, Kapı Kuşak ve Rozasları İle Ağızları*, İstanbul, Cumhuriyet Matbaası, 1942:7.).....25
- Resim24:** Stilize Lale Motifli Anahtar Ağzı. (XVIII. yy)
(SÖZER, M. ve ORGUN, Z. *Türk Süsleyici Sanatında Kilit Süsleri, Kapı Kuşak ve Rozasları İle Ağızları*, İstanbul, Cumhuriyet Matbaası, 1942:7.).....25
- Resim25:** Çinili Cami, Üsküdar. (XIX. yy)
(BİNAN, Muhittin. *Türk Yapılarından Ondört Rölöve, Teknik ve Mimari Özellikleri- Kapılar*, İ.T.Ü. Mimarlık Fakültesi Yeterlik Çalışması, İstanbul: İstanbul Matbaacılık, 1950:32.).....26
- Resim26-26a:** Ermeni Ustaları'nın Yaptığı Ucu Haç Şeklinde Olan Anahtarlar.
(Bahattin Memiş Koleksiyonu, Kayseri.).....27
- Resim27:** Bir Ermeni Ustası'nın Elinden Çıkmış ve Kilit Kapağı İncil Biçiminde Olan Asma Kilit.
(Bahattin Memiş Koleksiyonu, Kayseri.).....27
- Resim28:** Döküm Kilit, Trabzon İli, Sürmeli İlçesi Aso Köyü.
Fotoğraf: Özhan Öztürk
(<http://www.karalahana.com/karadenizphoto8.htm.htm>,2005.).....29

Resim29: Kapı Mandalı'nın İşleyişi. Kesit ve İçerden Görünüş. (GÜNAY, Reha. <i>Türk Ev Geleneği ve Safranbolu Evleri</i> , İstanbul, Yem Yayınları,1999:137.).....	30
Resim30: Kapı ve Reze Dolap Menteşesi (Güllap). (GÜNAY, Reha. <i>Türk Ev Geleneği ve Safranbolu Evleri</i> , İstanbul, Yem Yayınları,1999:137.).....	30
Resim31: Kapı Kilidi ve Tokmağı. (İMAMOĞLU, Vacit. <i>Kayseri Bağ Evleri</i> , İstanbul, Türkiye İş Bankası Kültür Yayınları, 2001.).....	31
Resim 32: Kayseri Bağ Evi'nin Ahşap ve Demirden Yapılmış Kapı Kilitleri. (İMAMOĞLU, Vacit. <i>Kayseri Bağ Evleri</i> , İstanbul, Türkiye İş Bankası Kültür Yayınları, 2001:91.).....	32
Resim33: Kayseri'de Eski Bir Eve Ait Olan 150 Yıllık Kibele Motifli Piringç Demir ve Çelikten Kaynaksız Yapılmış Sürgülü ve Mandallı Kapı Kilidi. (Bahattin Memiş Koleksiyonu, Kayseri.).....	32
Resim34: 15 Yıllık Mandallı ve Sürgülü Demir Kapı Kilidi. (Bahattin Memiş Koleksiyonu, Kayseri.).....	33
Resim35: Vidalı Anahtarı Olan Asma Kilit. (Bahattin Memiş Koleksiyonu, Kayseri.).....	33
Resim36: İdol Anahtar Biçimli Asma Kilit. Yükseklik: 9 cm. En: 6 cm. (Bahattin Memiş Koleksiyonu, Kayseri.).....	33
Resim37: Avanos Yöresi'ne Ait ve Halen Kullanılmakta Olan Tokmak Konuk Evi'nin Ahşap Kapı Kilidi. (Avanos, Mükremin TOKMAK.).....	34
Resim37a: Kapının Arka Tarafından Aynı Kilidin Açma Dili. (Avanos, Mükremin TOKMAK.).....	34
Resim38: Ahşap Kilit. (Avanos, Mükremin TOKMAK.).....	34
Resim39: Metal Asma Kilit. (Avanos, Mükremin TOKMAK.).....	34

- Resim 40: Ahşap Kilit.**
 (BARAN, Zuhale. Çankırı, Bayramören, Dalkoz Köyü.).....35
- Resim41: Kilit Deliği Biçimli Dövme Çeşitleri.**
 (Eric Merrill Dövme Galerisi, Crown Dizaynı).
 (http://www.hopegallerytattoo.com/Tattoos/Eric_Merrill/tattoos_4618.html.).....42
- Resim42: Altın Metal Kapı.**
 DOĞANÇAY, Burhan. Tual Üzerine Karışık Teknik, 157.5x88.9,1991,
 Doğançay Müzesi.
 (http://www.dogancaymuseum.org/dm/dm_Collection.aspx?artistID=40).....42
- Resim43: Yeşil Kapı.**
 DOĞANÇAY, Burhan. Tual Üzerine Akriik ve Karışık Teknik, 157.5x101.6,
 1991, Doğançay Müzesi,
 (http://www.dogancaymuseum.org/dm/dm_Collection.aspx?artistID=40).....
42
- Resim44: İsimsiz.**
 HRISTOFF, Peter. El Dokuması Yün Halı, 178x131.
 (HRISTOFF, Peter. "İki Dinin Mabedinde Dua." Madame Figaro Türkiye,
 Ekim, 2005:145.).....43
- Resim45: Mermer Heykel.**
 ALGÖK, Orhan.
 (http://www.karsu.com.tr/tr/galeri/03sergi/sergi_gelecek.asp).....44
- Resim 46: Hayatın Anlamı.**
 COTTRELL, Michael. A.B.D., 2004, Dökme Demir ve Kütük, 24x18 cm.
 (<http://www.cottrellsculpture.com/Galleries/sculpture2/sculpture2.htm>.)...44
- Resim47: Litografi.**
 ESCHER, Rolf. 50x70 cm.,
 (<http://www.csmuze.anadolu.edu.tr/muze.asp?x=2&id=rolf-escher>).....45
- Resim48: Seramik Form.**
 SLEE, Richard.
 (http://www.richardslee.com/richardslee_3.html.).....46

Resim49: Seramik Form.	
ÖZTÜRK, Melahat.	
(“Anadolu Ahşap Kapılarından Seramik Sanatına ve Tekniklerine Göndermeler.” (Yayımlanmamış Yüksek Lisans Sanat Eseri Raporu), Ankara: Hacettepe Üniversitesi, 2003.).....	47
Resim50: Seramik Form.	
ÖZTÜRK, Melahat.	
(“Anadolu Ahşap Kapılarından Seramik Sanatına ve Tekniklerine Göndermeler.” (Yayımlanmamış Yüksek Lisans Sanat Eseri Raporu), Ankara: Hacettepe Üniversitesi, 2003.).....	47
Resim51: Uygulama 1.....	48
Resim51a: Uygulama 1 Yan Görünüş.....	49
Resim52: Uygulama 2.....	50
Resim53: Uygulama 3.....	51
Resim53a: Uygulama 3 Detay.....	52
Resim54: Uygulama 4.....	53
Resim54a: Uygulama 4.....	54
Resim55: Uygulama 5.....	55
Resim55a: Uygulama 5 Detay.....	55
Resim55b: Uygulama 5 Detay.....	55
Resim56: Uygulama 6.....	56
Resim56a: Uygulama 6 Üst Görünüş.....	56
Resim57: Uygulama 7.....	57
Resim57a: Uygulama 7 Detay.....	57
Resim58: Uygulama 8.....	58
Resim58a: Uygulama 8 Detay.....	58
Resim59: Uygulama 9.....	59
Resim59a: Uygulama 9 Üst Görünüş.....	59
Resim59b: Uygulama 9 Detay.....	59
Resim60: Uygulama 10.....	60
Resim60a: Uygulama 10 Üst Görünüş.....	60
Resim61: Uygulama 10.....	60

Resim61a: Uygulama 10 Üst Görünüş.....	60
Resim62: Uygulama 11.....	61
Resim62a: Uygulama 11 Detay.....	61
Resim63: Uygulama 12.....	62
Resim63a: Uygulama 12 Üst Görünüş.....	62
Resim64: Uygulama 12.....	62
Resim64a: Uygulama 12 Üst Görünüş.....	62
Resim65: Uygulama 12.....	63
Resim65a: Uygulama 12 Üst Görünüş.....	63
Resim65b: Uygulama 12 Detay.....	63
Resim66: Uygulama 13.....	64
Resim66a: Uygulama 13 Arka Görünüş.....	64
Resim66b: Uygulama 13 Detay.....	64
Resim67: Uygulama 14.....	65
Resim67a: Uygulama 14 Arka Görünüş.....	65
Resim67b: Uygulama 14 Üst Görünüş.....	65

GİRİŞ

İnsanlığın varoluşu çok eskilere dayanmaktadır. “İnsan” adını alacak olan primata ait, ilk fosil örneklerinin yaklaşık dört buçuk milyon yıl öncelerine dayandığını ifade eden Arsebük (2000:15-16) insanın o dönemde kendi başına yaşamını sürdürebilecek konumda olduğunu söylemektedir. İnsan, ilk önce bedensel gücünü, sonra da yeteneklerini artırmak için çabalar sarf etmiş ve böylece içinde bulunduğu farklı ortamlara da uyum sağlamayı başarmıştır. Ardından bedensel gücünü artırmak için aletler yapmış, yeteneklerinin sınırlarını genişletmek için makineleri oluşturmuştur.

“İnsanoğlu, iki ayağı üzerinde yürümeye ve kollarını, ellerini kullanmaya başladığı günden beri kültürel etkinliklerde bulunmuştur. Bununla beraber insan belirgin anlamıyla yaratıcı ve üretici olma durumuna ise ancak; M.Ö. 3000 dolaylarında yazıyı icat edip kullanmayı başardıktan sonra ulaşmıştır. Yerleşik olmak, yani bir köyde ya da kentte güven içinde sürekli oturmak, insanoğluna gıda ve mal biriktirme olanağı sağlamıştır. Biriken eşya ise; mal alışverişine, başka deyimle ticarete, ticaret de yazının icadına yol açmıştır (Akurgal 1998:2).”

Araştırmalar sonucu mağaralarda bulunan; taş bileziklerin, bıçakların, çakmak taşından yapılmış el baltalarının Paleolitik döneme (M.Ö. 20.000-10.000) ait olduğu görülmektedir. Bu dönemde yaşayan insanların kullandığı eşyalar mağaralarda bulunduğuna göre, ilk mekan kavramının da o zamanlarda oluşmaya başladığı anlaşılmaktadır. Mezolitik Çağ'da (M.Ö. 10.000-8.000) ise, göçebelik ve yerleşik hayat arasında bir geçiş devri başlamıştır. Bu devrin sonuna doğru gıdalar biriktirmeye başlanmıştır. Kalıcı yerleşmeler, yeryüzünde iklim şartlarının daha uygun hale gelmesiyle başlamıştır. Bilinen ilk kalıcı yerleşmeler kuzey Mezopotamya ve güneydoğu Anadolu'da gerçekleştirilmiştir. İnsanoğlunun üretime geçmesiyle konut gereksinimi gündeme gelmiş ve Neolitik Çağ'da (M.Ö. 8000-2700), kerpiçten veya bastırılmış çamurdan yapılmış ilk evler ortaya çıkmıştır. Kazılar sonucunda, yerleşmelerin en eski örneklerinin Neolitik Çağ'da görüldüğü belirlenmiştir. Anadolu'da ortaya çıkarılan en eski yerleşim yeri Diyarbakır'da Çayönü Tepesi üstüne kurulmuş köydür. Yine kazılarla ortaya çıkarılan Konya'nın güneydoğusundaki Çatalhöyük

ve Burdur'un batısındaki Hacılar ise; Anadolu'da Neolitik Çağ'a ait en gelişmiş yerleşmelerdir. Çayönü Tepesi'nde Anadolu'nun ilk çiftçileri yaşamıştır. Akyıldız'a (1984) göre Çatalhöyük yakınlarındaki bakır ve kurşun madenlerinin varlığı, o dönemde ticaretin olduğunu düşündürmektedir.

Her canlı, kendini koruma altına almaya çalışır. İnsanlar da öncelikli olarak kendilerini sonra da önemli olan eşyalarını korumak isterler. Ancak, korunma gereksiniminden önce insanoğlu, en temel ihtiyacı neyse onu karşılamak ister. İlk gereksinimini karşıladıktan sonra diğerine geçer. Örneğin; Tarih Öncesi Çağ'da yaşayan insan, çevreden gelebilecek tehlikeleri düşünmeksizin dışarı çıkarak açlık ihtiyacını gidermeye çalışır. Daha sonra kendini koruma altına almayı düşünür ve mağaralar, kaya oyukları, kovuklar gibi geçici sığınacak yerleri araştırmaya başlar. Bu davranış, Abraham Maslow'un İhtiyaç Hiyerarşisi Teorisi ile tam uyum içerisindedir.

Maslow'un teorisine göre ihtiyaçlar şu sıra ile gerçekleşir:

1. Fiziksel gereksinimler; yiyecek, su, barınma...
2. Güvenlik gereksinimi; emniyet, korunma, sağlık...
3. Sosyal gereksinimler; bir topluluğa ait olma hissi, sevgi...
4. Saygı görme gereksinimi; toplumda sayılma, sosyal statü...
5. Kişisel ilgileri - fikirleri - idealleri ortaya koyma gereksinimi; kendini gerçekleştirme, kişisel yaşamı zenginleştirme, kişisel hedefleri gerçekleştirme (Demirel 1998:48).

Fiziksel ihtiyaçların hemen ardından güvenlik gelmektedir. Doğa olayları, hayvanlar, diğer insan toplulukları korkulacak unsurlardı ve konut kavramının oluşmasındaki önemli sebepler arasında; korku, kendini koruma ve savunma bulunmaktadır. Konut, insanı tehlikelerden koruyan ve kendini güven altına alabilmesini sağlayan en ideal sığınma yeridir. Vitruvius'a göre ilk konutlar, insanoğlunun doğayı ve hayvanları taklit etmesiyle meydana getirilmiştir (Akurgal 1998). Ticaretin gelişimine paralel, yazının yaşamın bir parçası olması ile mülkiyet kavramı ve bu mülkiyetin gelecek nesillere de aktarımı

gerçekleşmiştir. En kişisel, aynı zamanda en sıradan ürün olan ev, en mahrem ruh halleriyle insanı belki de her şeyden daha iyi dile getirir. Çünkü ev boyutunda inan çıplaktır (Kuban 2000:1). Güvenlik kavramı içerisine dahil olan emniyet ile sığınacak bir yer yani konut gelmektedir. “Kilit” de önemli bir emniyet sistemidir.

Yapılan kazılar sonucu, Çatalhöyük ve Hacılar’da köy yerleşmesine benzer bir uygarlığın olduğu ortaya çıkmıştır. Çatalhöyük’te yapılan evlere, ağaç dallarından yapılmış merdivenlerle damdan giriliyordu. Bu damların üzerlerinde hava ve ışık girebilmesi için küçük pencereler bulunuyordu. Kapıları yoktu çünkü düşmanlarına karşı en iyi korunmayı bu şekilde sağlıyorlardı. Zamanla insanoğlu, kendini geliştirmeye başladı. Çağ atladıkça, iklim şartları, kültür, inanış gibi çeşitli faktörler değişerek, insanların yaşayış biçimi, mimari yapılara da farklılık, özgünlük, çağdaşlık katmıştır. Çatalhöyük’ün kapısız evleri zamanla, insanın ihtiyaçları ve düşüncesi doğrultusunda değişmeye başlamış, mimari yapı elemanları çeşitlenmiş, zenginleşmiştir. Korunmak ciddi bir gereksinime dönüşmüş, önce kapılar yapılmış, ardından kapılara sürgülü kilitler... İnsanoğlu kendini, eşyasını, önemli olan her şeyini koruma altına almak zorunluluğundan kilidi keşfetmiştir. Bu zorunluluğu yaratan etmenler sadece bilinmeyen doğadan gelecek tehlikeler olmayıp, başlı başına komplike bir varlık olan insanın sahip olduğu özelliklerden kaynaklanmaktadır.

Ticaretin gelişmesiyle insanoğlu mal sahibi olmaya başladı ve o malını korumak, saklamak ihtiyacı duydu. Geleceğe, çocuklarına, ailesine bırakmak, saklamak istediği malını, her türlü eşyasını güvenli bir yerde muhafaza etmek istiyordu. Çünkü soygunculardan, düşmanlardan tedirgin oluyordu. Düşmanlık, kıskançlık, kin gibi insana ait özellikler, savaşı yaratan önemli nedenler arasındadır ve bu durum insanoğlunda korunma-savunma ihtiyacına yol açmıştır. Ayrıca varolmanın nedenlerinden biri, yarına bir şeyler bırakabilmektir. Nitekim, tarih bu bırakılanlarla tarih olmuş, günümüze kadar gelmiştir. İnsan; kendine ait olan ticari veya ticari olmayan eşyasını geleceğe bırakmayı isterken; kendi kanından ve sadece onun genlerini taşıyan yeni bir insan bırakmayı da

ister. Bu istek, insanoğlunun bilinçaltında hep vardır. Gelecekte anılmak, “ben de vardım, benim sayemde dedirtmek”... Eşyalar, kilit altına alınırken; dünyayı bilmeyen bebekse kapalı kutu içinde kilitle gibidir. O kilit, yaşı ilerledikçe aralanmaya başlar, korkak bakışlarla açılır ve ne zaman sorumlulukları alacak hale gelir, kilidini kırar. Bu döngü, dünyanın sonuna dek böyle gidecek gibidir.

Zeka ve icatlar insana yönelik yeteneklerdir. Kilitlerin keşfi de üstün bir zekanın örneğidir. Emeğin, ustalığın, yaratıcılığın başarılı zanaatçılıkla bulunduğu kilitler; eski kültürlerden (ilk kapı kilitlerinin Sümerler’de kullanıldığı düşünülmektedir) günümüze kadar, ince işçilikle, özenle yapılarak kapıları süslemiş ve kilit ustaları tarafından insanların kullanımına sunulmuştur, sunulmaya da devam etmektedir. Kilitlerin üzerlerine özel desenler-motifler tasarlanmış, hiçbir detay unutulmamıştır. Kilitler; yaşanan döneme, ülkeye, şehre, yöreye, kültüre, statüye, mimari yapının özelliklerine, dine, halk ya da devlet binalarına kısacası kullanacak kitleye, yere, coğrafi bölgeye göre farklılık göstermiştir. Örneğin; halka ait bir konut ile bir sarayın kilit ebatları ya da zindanların, hastanenin kilit çeşitleri oldukça farklıdır. Sarayların çok anahtarlı büyük kilitleri, zenginliği ve gücü ifade ediyordu. Mısır’da ise; kilitlerin anahtarları o kadar büyüktü ki, o evin sahibi kapı kilitlerinin anahtarlarını kölelerine taşıtıyordu. Zindanlarda ise; kilit sistemi iyice abartılarak, suçlunun kaçmaması için 1 kapı değil-kapılar, 1 kilit değil-kilitler yapılmış, gardiyanlar konulmuştur. Bir diğer örnek de günümüzde halen kullanılmakta olan kilit sistemiyle ilgili. Büyük Britanya Adası ile Kuzey İrlanda’ya İngiltere denmektedir. Burada özellikle Londra’da adalılar ve kıtalılar ifadesi kullanılmaktadır. Kıta’da trafik sağdan akarken, Ada’da soldan gitmektedir. Ada’da kapı kilitleri sola kapanırken, Kıta’da sağa doğru kilitlenmektedir. İngiltere gibi tıpkı Kıbrıs’ta da trafik ve yaşam tersten devam etmektedir. Her iki ülkede de kapılar ve kilitler tersten açılmaktadır. İnsanlar alıştığı kültüre, yaşama göre hayatlarını şekillendirmektedirler.

İnsanlar, kendi çıkarları, güvenlikleri, mallarının güvende olması için birçok icadı yapabilecek kapasitede dünyaya gelmiştir. Eskinin akıllı, pratik zekalı insanları kendilerine ait hayvanlarının kaçmamaları için bile bir kilit sistemi

oluşturmuşlardır. Zincirli kilit, atın ön iki ayaklarına çaprazlama takılıp, kilitlemiyor ve böylece at olduğu yerde kalarak başka tarafa gidemiyor. Anadolu'da bu kilide "Şeytan Puhusu" denilmektedir (Resim: 1).



Resim: 1

Şeytan Puhusu.

(Kayseri, Bahattin MEMİŞ Koleksiyonu.)

1787'de Joseph Bramah tarafından tasarlanan kilit, 75 yıl sonra Londra'da bir sergi sırasında, bir ziyaretçinin 51 saat süren uğraşı ile açılabilmiştir (<http://www.onlinerehber.com/icatlar.asp>). Tarihsel geçmişe bakıldığında kilidin, zeka ve yaratıcılığın gücüyle ortaya çıkarıldığı anlaşılmaktadır. Günümüzde ise kilit, çok çeşitlenmiş, modernleşmiş ve teknolojinin getirdiği olanaklarla geliştirilerek daha da önem kazanmıştır. Gelişen teknoloji paralelinde, günlük yaşamın ayrılmaz bir parçası haline gelen bilgisayar ve cep telefonlarındaki kilit sistemlerinden manyetik kartla, şifreyle, göz bebeğini ya da parmak izini tarayarak açılan kilitlere vs. kadar insan aklının önceden tasarlayamayacağı yeniliklerle "kilit" karşımıza çıkmaktadır. Kişi korumak istediği eşyasının değerine göre kilitte seçim şansına sahiptir. Kasalara yapılan şifreli-çevirmeli kilitler, bankanın, evin, arabanın, çantanın kısacası yaşamımızda kullandığımız ve güven altına almak, geleceğe bırakmak istediğimiz her nesne-varlık için kilit, kentsel yaşam ve sosyal kültürel bir varlık olarak insanın ayrılmaz parçası haline gelmiştir. Buradan anlaşıldığı gibi, insanoğlu ihtiyaç duyduğu her şey için çareler aramış, daima zekasını kullanmıştır. Yaşadığı dönemin şartlarına göre çözümler üretmiş ve bunu gerçekleştirme yoluna giderek üstün bir varlık olduğunu ortaya koymuştur. Kilidin bulunuşu, gelişimi de insanoğlunun zekasıyla birlikte el emeği ile ortaya çıkan önemli bir icattır.

Sanatta da kilidin, salt estetik öğeler ve göstergeler açısından ele alındığı, seramik alanında bunun çok zengin uygulamalara fırsat verebileceği düşünülmektedir.



1. BÖLÜM

KİLİTLER

1.1. KİLİDİN TARİHSEL GELİŞİMİ

İnsanoğlunun ilk barınma yeri olarak kullandığı ağaç kovukları, mağaralar dışardan gelebilecek tehlikelere karşı en iyi korunma yerleriydi. Bu yerlerin girişi kısımlarında kapılar yoktu ancak, insan denen varlık bir şekilde girişi güvenli hale getirmeliydi. Bu doğal konutlarına girdiklerinde doğadan gelebilecek tehlikelere karşı o girişi kapatmalıydı. Bu kapatma yöntemi de; ağaç dalları, taş-kaya parçaları gibi doğal nesnelere olmalıydı.

Kıymetli eşyalar çoğaldıkça, onları koruma gereksinimi de oluşmaya başladı. Tarih Öncesi Çağlardan biri olan Cilalı Taş (Yenitaş) Devri ile çiftçiliğin, bunun beraberinde ticaretin başlamasıyla mal takasları yapılmış, insanların eline o döneme göre kıymetli eşyalar geçmiştir. Kalkolitik dönemde keşfedilen maden, Tunç Çağ'ında ise iyice artan ticaretle, insanların korumaya almak istedikleri malları çoğalmaya başlamıştır. Ayrıca; hırsızlık arttıkça; kilitlerin teferruatı, ebatları, anahtar deliği ve sürgü sayısı da artmıştır.

Her kilidin anahtarı olmak zorunda değildir; en ilkel ve aynı zamanda ilk kilit olan sürgülü kilitler buna örnektir. Ancak anahtarlı kilitlerde; anahtar kilidin varlığıyla kilit de anahtarın varlığıyla anlam kazanır ve bu insanoğlunun kendini güvende hissetmesini sağlayan önemli bir buluştur. Neden-sonuca göre ihtiyaçlarla ortaya çıkan kilit, kültürlerin birbirlerinden etkilenmesi ile geliştirilmiş, amaca uygunluğun yanında görsel güzellik de aranarak, sanatsal değer taşıyan kullanım eşyaları haline gelmiştir.

Yunanca Kleidi olarak kullanılan, Türkçe'de Sürgü olarak geçen; kapı, dolap, sandık, çekmece gibi eşyaları kapamaya ve istenildiği zaman anahtar ile açmaya yarayan madeni veya ahşap mekanizmaya kilit denir. Kapı kanadı veya kapıya yuva açılarak yerleştirilen kilitlere gömme kilit, kapıların arkasında bulunan kilit mekanizmasındaki kilit dilinin elle sürülenlerine sürme kilit,

doğrudan iki kapak ve kanattaki halkaları birbirine bağlayan kilitlere asma kilit, kilidi ancak kullananın bildiği kilide gizli kilit denir (Önder 1995:110). Kapının iç yüzünden bir ucu oynayacak şekilde kapıya tutturulan bir yanı boşlukta olarak aşağı yukarı kalkabilen kilide ise; mandallı kilit denir. Mandallı kilitlerin, kapının üzerindeki bir yerden açılan küçük delikten aşağı sarkıtılan iple açılanları da vardır.¹ Anahtar ise Grekçe kökenli bir sözcüktür. Anakhtara/anaikterion olarak kullanılan sözcük Türkçe'de açıcı, açgıç, açkı şeklinde dilimize yerleşmiştir.

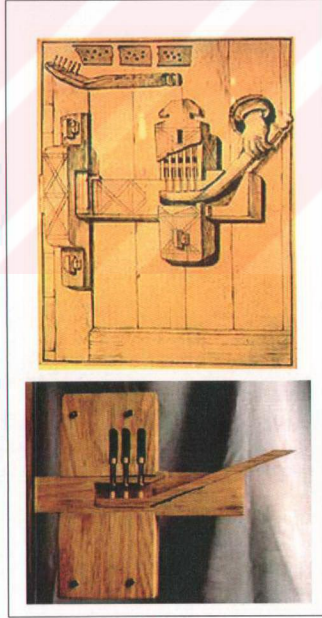
Ticaretin ilk başladığı çağlarda (Cilalı Taş ve Tunç Devri), eşyalarını korumak isteyen insanlar tarafından kilit ya da kilit işlevini gören nesnelere yapılmış olma ihtimali yüksektir ve eğer bunlar tahta malzeme ile yapılmışsa günümüze kadar ulaşması oldukça zordur. Fakat kilit ile ilgili bilgi, Mezopotamya bölgesinin en eski sakinlerinden olan, ilk yazıyı bulan ve insanlık tarihini başlatan Sümerler sayesinde netleşmiştir. Sümerler'in önemli ilk'leri gerçekleştirdiği bilinmektedir. İlk kilidin ortaya çıkışının da Sümerler tarafından olduğu düşünülmektedir. Irak'taki Ninova saraylarında bulunan bir buluntu bu varsayımı güçlendirmektedir.

M.Ö. 1850 yıllarında Sümer ülkesinde bir cinayet işlenmiş ve dünyanın bilinen ilk mahkeme kararı kil tablet üzerine yazılmıştır. Mahkemenin öyküsü; kocasını öldüren üç kişiyi yetkili makamlara şikayet etmeyen "susan kadın"a aittir. Metinde kelime kelime yapılan çeviride; "Lu-Ninurta'nın kızı Nin-Dada ağzını açmadı, dudak(ları) kilitli kaldı" cümlesinin yazıldığı ortaya çıkmıştır (Kramer 1990). Sümerler döneminde yapılan bir kilit somut olarak ele geçmemiş olsa bile; bu mahkeme kararında söylenen cümle, kilidin o zamanlarda kullanılıyor olduğunun ispatıdır.

"Eğer bir oğul babasına derse ki; 'sen benim babam değilsin', o (baba) onun (oğlun) kilitlerini keser, onu köle yapar ve para için satar." Bu cümle; binlerce yıl öncesinin kültüründe yer alan, Mezopotamya yasalarındaki bir ifadeden alınmıştır (Üster 2002).

¹ "Kilit", Büyük Lugat ve Ansiklopedisi, 7.cilt (1990), 303.

Bilinen en eski kilit Mısır'lılara aittir. 4 bin yıl önce ahşaptan yapılmış ve oldukça büyük olan bu ilkel görünümlü kilit, işlevselliğin mükemmeliyetini engellememiş; mantıksal kurgusu, binlerce yıl boyunca pek çok dahice buluşa temel olmuştur (Resim: 2). Mısır'lılara ait kilitler oldukça büyüktür. Kilit büyük olunca anahtarın ölçüsü de büyümektedir. Eski Mısır'da bir evin efendisi, gücünü, prestijini ve zenginliğini sahip olduğu anahtar sayısıyla gösterirmiş. Bu anahtarlar o kadar büyükmüş ki, kölelerin omuzlarında taşınırmış. Anahtar sayısı arttıkça, köle sayısı da artarmış. Ayrıca ülkeyi yönetenlerin yeryüzünün, denizin ve hatta ölümsüzlüğe açılan kapıların anahtarlarının bekçileri olduğuna inanılmış. Anahtarlar; bir kentin, şatonun, sarayın resmi mühürü, simgesi haline gelmiş ve oralara ait anahtarların anahtar teslimi de törenle verilirmiş (Üster 2002). Mısır kilitleri diğer birçok ülkeye-kişiyeye esin kaynağı olmuştur. Japonya'daki Faeroe adasında ve Norveç'te de Mısır tarzı kilitler bulunmuştur.



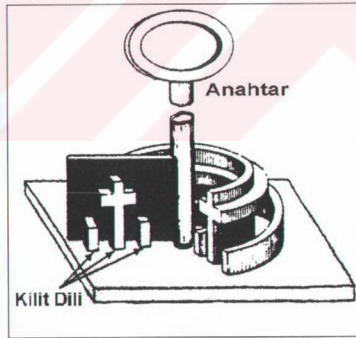
Resim: 2

Mısır'lıların Kullandığı Kilitler Bugünkü Pimli Kilitlerin İlk Örnekleridir.

(<http://www.soylenasil.com/makine/kilit2.htm>, 2002)

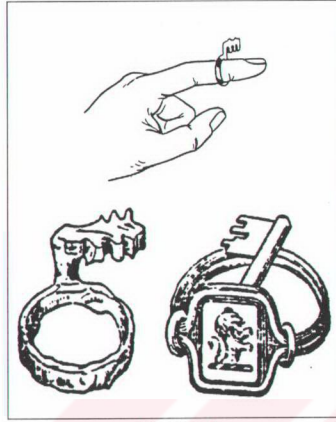
Ortaçağ'daki Madritliler; ne kilitle ne de anahtarla kendilerini güvende hissetmişlerdir. Kapılara ve mezarlara soyguncuları korkutmak için yazılan lanetler yeterli olmamış, zengin ev sahipleri; malikanelerini korumak için kilitlerle beraber aynı zamanda anahtar taşıyan gözetleyiciler de tutmuştur. Ev sahibi elini çırptığında taşıyıcılar koşarak kapıyı açıyorlar ve bu gürültülü gösteri ile soygunculara gözdağı verilmek isteniyormuş (Üster 2002). Ortaçağ'a ait bir başka bilgi de; o dönemde yaşayan 16. Louis'in oldukça iyi bir kilit ustası olduğudur.

Eski Yunanlılar, Yakınoğu'dan aldıkları kilit parçalarının ahşap saplarına, orak biçiminde anahtarlar yapmışlardır. Ancak bunun güvenli olmadığı anlaşılmıştır çünkü o kilitleri açmak için maymuncuklar da yapılmıştır. Romalılar'da ise, metal kilitler keşfedilmiş ve her kilide farklı anahtarlar yapılmıştır ama yine de soyguncular bu kilitleri açmayı başarmışlardır (Resim: 3). Ayrıca parmaklara yüzük gibi takılabilen çok küçük anahtarları olan ilk taşınabilir kilidi, Romalılar yapmıştır. Bu küçük anahtarlar yüzük olarak parmağa takılabiliyordu (Üster 2002) (Resim: 4).



Resim: 3

Romalılar'a Ait Metal Kilit.
(Encyclopedia Britannica, 1971)

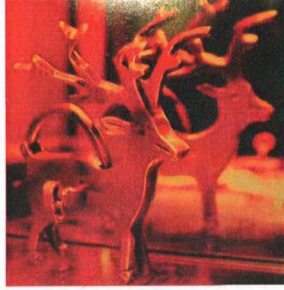


Resim: 4

Romalılar'a Ait Yüzük Şeklinde Anahtarlar.

(Encyclopedia Britannica, 1971 ve Chamber's Encyclopedia, 1970)

Bizanslılar Dönemi'nde hayvan figürlü kilitler çıkmıştır. Selçuklular, İhanlılar, Abbasiler ve Anadolu İslami devletleri geyik-aslan şeklinde değişik kilitler yapmışlardır. Kilit konusunda bir diğer ilk de, Çin'den gelip dünyaya yayılan "Asma Kilitler"dir. Asya ve Avrupa arasında seyahat eden tüccarlar bu asma kilitleri kullanmıştır. Romalılar ise geliştirmiştir. Asma kilitler küçük oldukları için sevimliydi. Çeşitli geometrik desenler, hayvan biçimli kilitler yapılmış ve insanlar birbirlerine bu güzel kilitleri armağan etmeye başlamışlardır (Resim: 5). Ortaçağ'da ise kilit ve anahtarlar Gotik üslup ile sanat eseri haline gelir. O Çağ'da demir, dış kapılarda kullanılırken, mesken içindeki kapılar tahtadan yapılıyordu. Demir zanaatçıları sanatçı gibidirler ve çilingirlik seçkin bir meslek haline gelir. Bu zanaatçılar Avrupa Krallarının (Fransız, Alman soylularının) saray ve şatolarına davet edilerek özgürce çalışma şansını yakalarlar.



Resim: 5

Geyik Biçimli Asma Kilit.
(Skylife, Temmuz, 1998.)

Soğuk demirle oyma, kakma, dövme, kazıma yöntemlerini kullanarak Rönesans'ın etkileriyle 17. yüzyıla kadar varlığını sürdüren bu sanat anlayışında sofistike, zarif formlar yaratılır. Pirinç, fildişi gibi değerli malzemeler kullanılır (Üster 2002).

Ortaçağ'ın sonlarında Osmanlı dönemine ait kilit ve anahtarlar önemli sanat harikalarıdır. Kilit zanaatçıları süslemeleri yoğunlukta olan, ince detaylara kadar düşünülerek dövme demirden yapılmış kilitleri sanat eseri haline dönüştürmüşlerdir (Resim: 6-7).



Resim: 6

Osmanlı, 1301 (1883-1884) Safranbolu Bölgesi,
Dövme Demirden Yapılmış Bahçe Kapısı Kilit ve Mandal Aynası.
Yağcı Koleksiyonu, h: 40 cm.

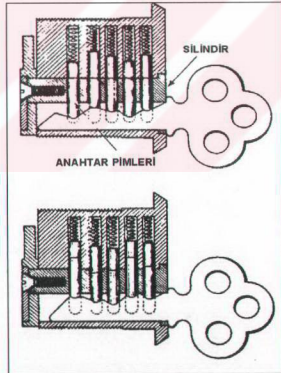


Resim: 7

Osmanlı, 19. yy. Sonları, Tokat Bölgesi,
Dövme Demirden Yapılmış Dış Kapı Kilidi.

Yağcı Koleksiyonu, h: 40 cm.

Günümüzde kullanılan kilitlerin ilk örneği 1843 yılında Linus YALE tarafından yapılmıştır (Resim: 8). Yale, Mısırlılar'dan esinlenerek ilk modern pimli kilidi üreten kişidir.



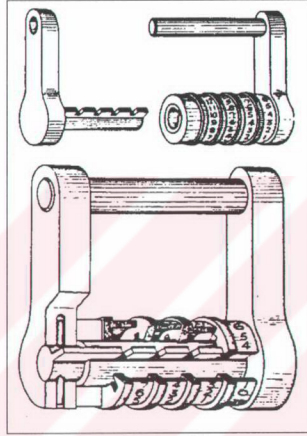
Resim: 8

Yale Kilidi.

(Encyclopedia Britannica, 1971)

17. yüzyılın başlarında Avrupa'da gelişen, rakamlı (şifreli) kilitler, şifreyi bilmeyen biri için açılması çok zor olan kilitlerdi. Dört halkalı bir kilitte 100 rakam varsa 100 milyon adet kombinasyonu ortaya çıkmakta ve şifreyi çözmek

imkansız hale gelmektedir (Resim: 9). 1778'de İngiliz Robert Baron kilit yapımında en büyük gelişme olan, çift etkili mandallı kilitleri üretmeye başlamıştır. Bu sistemde iki mandal aynı anda kaldırılmadan kilit açılmıyordu.¹ 20. yüzyılın ortalarında Baron, Bramah, Yale ve kombinasyon kilitlerinin sistemleri beraber kullanılarak sayısız çeşitleri yapılmıştır. Bu çeşitler arasında; bir kilidin birkaç anahtarla kilitleyip birkaç anahtarla açılması da bulunmaktadır.²



Resim: 9

Kombinasyon Kilitleri.

(Encyclopedia Britannica, 1971)

1.1.2. Anadolu'da Kilidin Tarihi

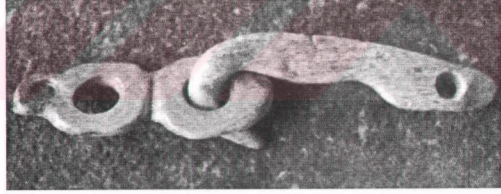
Bir mekanın girişi, orada yaşayan insanların kişilikleri, ekonomik durumları hakkında ipuçları vermektedir. Her giriş ve o girişlerin kapıları farklı özelliklere sahiptir. Bir evin bağ-bahçe kapısı, sarayın, konağın, kamuya ait olan binaların girişi ile küçük bir evin ya da bir zindanın girişinin aynı olmayacağı bilinen bir gerçektir. Giriş kapılarının büyüklüğü, biçimi, kapılara yapılan süslemeler, kullanılan kilitler ve bu kilitlerin ölçüleri, sürgü ve anahtar sayısı farklılık

¹ "Lock", Encyclopedia Britannica, 14. cilt (1971), 187.

² "Lock", Encyclopedia Britannica, 14. cilt (1971), 188.

göstermektedir. Yürekli'ye göre "Giriş, parçası olduğu bütünün, bir başka deyişle binanın anlamı hakkında ipuçları veren ilk mimari elemandır." (1996:15). Göçler, istila ile gelen topluluklar ve Anadolu'nun Mısır, Ege, Yunan Medeniyetlerine yakın konumda olması sayesinde Anadolu; kültürel-mimari vs. açıdan çok renkli ve zengin hale gelerek gelişmeye açık bir uygarlık olmuştur. Geçmiş her zaman yeniyi etkilemiştir. Hititler, Frigler, Lidyalılar, Rumlar, Ermeniler, Farslılar, Araplar vs. bir şekilde kültürümüze ve Anadolu Türk evlerinin oluşumuna yansımıştır.

Anadolu'da en eski yerleşim yeriyile aslında kilidin de tarihçesi başlamıştır. Anadolu'da yapılan kazılar sonucu ortaya çıkarılan ilk yerleşim yerleri arasında olan Çatalhöyük'teki konutlarda kapı yoktu, dolayısıyla kapı kilitleri de yoktu. Ancak Çatalhöyük kazı çalışmalarında, ortaya çok özel bir kilit sistemi çıkarıldı. Giysi için yapıldığı anlaşılan, malzemesi kemikten olan çengel kopça o dönem için oldukça modern, zarif bir kilit sistemidir ve önemli bir keşiftir (Resim : 10). Buradan da anlaşıldığı gibi Çatalhöyük'teki kilit, farklı amaca hizmet edecek şekilde yapılmış ve kullanılmıştır.



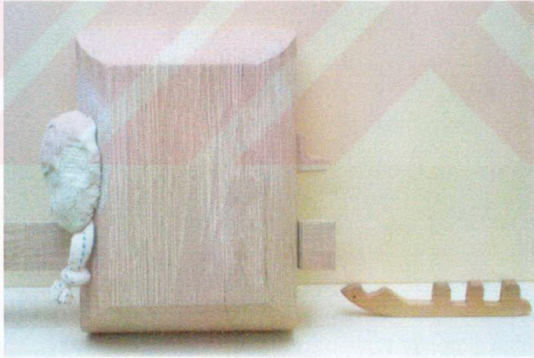
Resim : 10

Kemikten Yapılmış Kanca ve Kopça.
(Anatolian Archaeology, 2002.)

Erken Neolitik Dönemi'nin en önemli özelliklerini taşıyan Çatalhöyük'te kapı, pencere gibi mimari özellikler yoktu ancak daha sonra Erken Kalkolitik Çağ'ındaki yerleşim merkezlerinden biri olan Hacılar'da, ilk kez dikdörtgen planlı, kapı ve pencereleri olan kerpiç evler inşa edilmiştir.

Paleolitik Çağ'dan beri, Malatya'nın coğrafi konumu tarihte oldukça önemli kültürlerle ev sahipliği yapmıştır. Hitit, Urartu, Pers, Osmanlı ve Selçuklu Beylikleri bunlardan sadece bir kaçıdır. Farklı çağlarda bu kadar çok kültürün yaşamayı tercih ettiği Malatya'da, zengin mimari özellikleri görmek şaşırtıcı değildir.

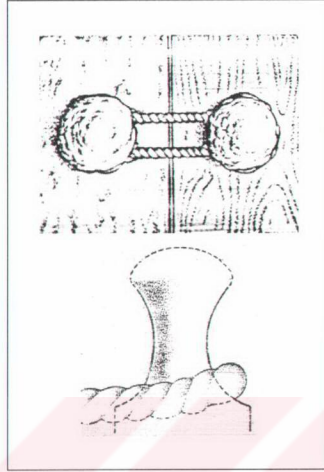
Son Kalkolitik İlk Tunç Çağı geçiş dönemi arasında, yerleşmeler küçük köylerden oluşmaktaydı. Küçük köylerden biri olan Malatya yakınlarındaki Arslantepe Höyüğü'nde yapılan kazılarda önemli buluntular çıkarılmıştır. Mühürlerin; küp, sepet, çuval gibi eşyaların ve kapıların kilitlemesinde kullandığı anlaşılmıştır. Çivi, tahta ve ipe bağlanan tahta kapılara kimi zaman korunma amacıyla mühür basıldığı çeşitli arkeoloji kitaplarında anlatılmaktadır (Resim: 11-12-13). Ev sahibi evde değilse, sıkıştırılmış kil kullanılarak kapılar mühürlenmektedir (Roaf 1996). Arslantepe Höyük'te yapılan çalışmalarda, ahşap kilidin günümüzden yaklaşık 6 bin yıl öncesinden beri yörede kullanıldığı ortaya çıkmıştır.



Resim:11

Sıkıştırılmış Kil İle Mühürlenmiş Kilit.

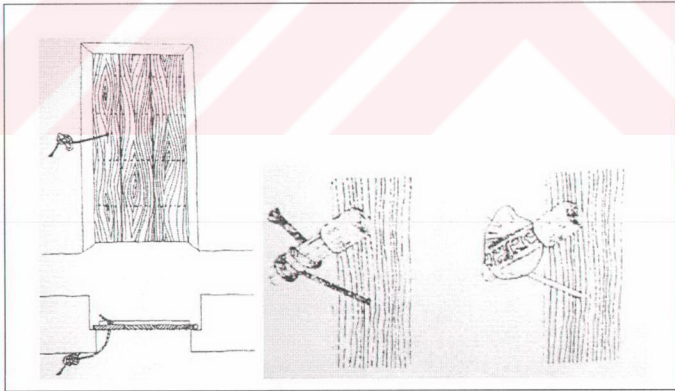
Malatya Arkeoloji Müzesi.



Resim:12

Sıkıştırılmış Kil ile Mühürlenmiş Kapı.

(Atlaslı Büyük Uygarlıklar Ansiklopedisi 9, 1996.)

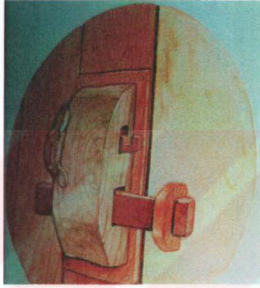


Resim: 13

Sıkıştırılmış Kil ile Mühürlenmiş Kapı.

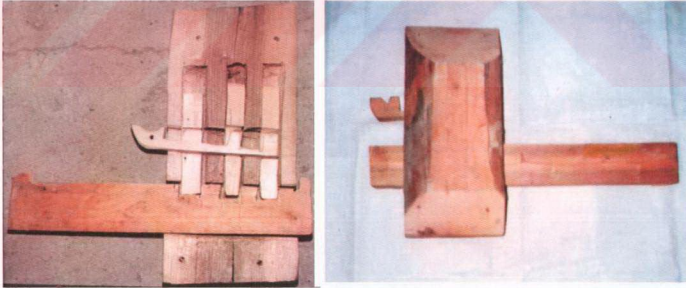
(FERIOLİ, Fiandra. 1983.)

Ayrıca Malatya'da, bağ-bahçelerin giriş kapılarına Pağa, Baga veya Bağa isimli ahşap kilit sistemi kullanıldığı görülür. Bu kilit sistemine tahtadan yapılmış bağ, bahçe, ahır kapısı denmektedir. Pağalar, her hangi bir ağaçtan veya artmış keresteden yapılabilir. Şanlıurfa'da; içerden emniyeti sağlamak için kapı arkalarında bulunan ve duvardaki oyuğa giren kalın ahşap sürgüsü olan çift kanatlı kapılarda kullanılan kilide Zornak veya Zoğnak denmektedir (Akkoyunlu 1989) (Resim: 14-15-16-17).



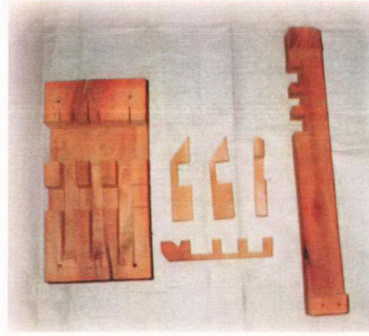
Resim: 14

Malatya, Arslantepe Höyük Eski Tunç-1 Evresinde Kullanılan
Ahşap Kilitin Rekonstrüksiyonu.



Resim:15

Pağa'nın Çalışma Düzenegi ve Dış-Sırt Tarafının Görünümü.
Malzemesi Ceviz Ağacıdır.
Yeşilyurt, Malatya. Cumhuriyet Dönemi.



Resim:16

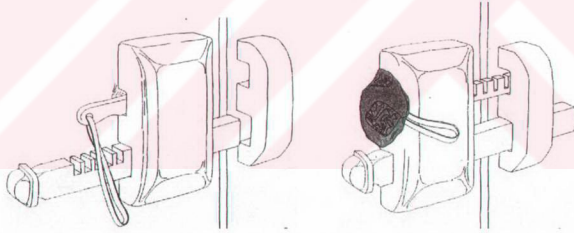
Pağa'nın Parçaları.

Üst Yüzey Uzunluk: 30 cm., Genişlik :14.4 cm., Kalınlık: 8.4 cm. Dil Uzunluk:13.2 cm,
Anahtar Boşluğu Genişlik: 3.5 cm.

Diller Ara Boşluk, Genişliği: 3.8cm. ; Anahtar Uzunluk :16.8cm.;

Sürgü Kolu (Zoğna/Zorna/Zornak) Uzunluk: 46 cm., Kalınlık: 3.1 cm,

Yükseklik: 5.5 cm., Dil Giriş Boşluk Genişliği: 2.7-2.2 cm.



Resim: 17

Malatya-Arslantepe Höyükte Bulunan Kil Mühürlerin Kullanıldığı

Kildin Rekonstrüksiyonu.

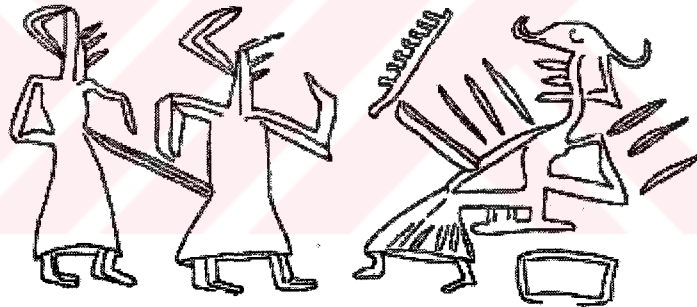
(FERIOLİ, Fiandra. 1983.)

Bu yörenin kilidiyle ilgili fıkralar da bulunmaktadır. 1924 Doğumlu, Emekli Müfettiş olan araştırmacı Ahmet ŞENTÜRK, bu fıkralardan birini şöyle nakletmiştir:

"Babayla oğlu gece karanlığında ıssız bir sokaktan geçiyorlarmış. Birden 'Takur... Takur...' diye sesler duymuşlar. Meraklanıp seslerin geldiği tarafa yaklaştıklarında bir adamın elinde pağa anahtarıyla

kapıdaki pağayı kurcaladığını, sesin de bundan dolayı çıktığını anlamışlar ve baba adama sormuş: 'Ne yapıyorsun burada sen?'. Adam hiç istifini bozmadan cevaplamış: 'Saz çalıyorum'. Baba da: 'Peki, sazın sesi niye hiç duyulmuyor?' diye karşılık verince: 'Bu sazın sesi şimdi değil, sabahleyin çıkar' diye yanıtlamış" (Şahin 2001; Özme 2001).

Arslantep'e'deki kil mühür baskıları M.Ö. 4. binden beri varlığını korumuş ve Tunç Çağ'ı başlarından itibaren yoğunluk kazandığı, İtalyan Kazı Heyeti tarafından yapılan kazı çalışmalarında anlaşılmıştır. Ayrıca ahşap kilitlerinin halen Türkiye'de, Doğu'da, Afrika'da ve yakın zamana kadar da Avrupa'da kullanılanlarla benzerlik taşıdığı da belirtilmektedir. Güneş Tanrısı Samas'ın elinde tuttuğu objenin; mitolojik açıdan değerlendirildiğinde, gökyüzü kapısının anahtarı olabileceği düşünülmektedir. Bu demektir ki, anahtar o dönemde günlük hayatta kullanılan, önemli ve gücü temsil eden bir nesnedir (Ferlioli 1983; Fiandra 1983) (Resim: 18).



Resim: 18

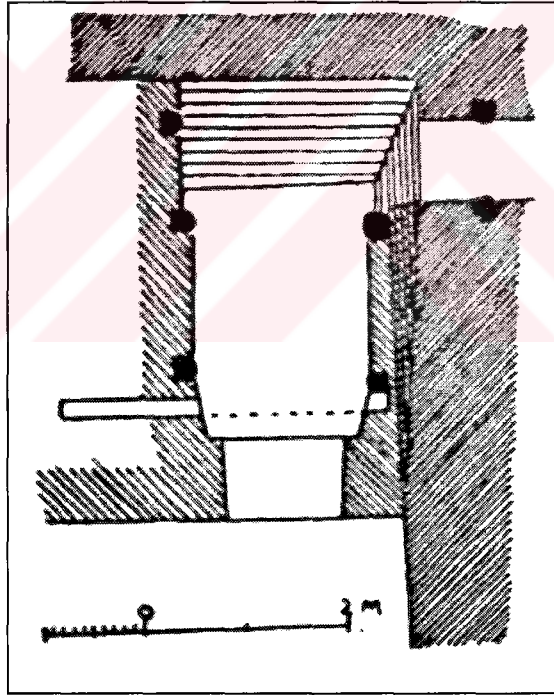
Silindir Kil Mühür Üzerinde Samas-Elinde Dişli Nesne.

(FERIOLI, Fiandra. 1993: 282.)

M.Ö. 1650-1620 yıllarında kurulan Hitit Devlet'i Anadolu'nun en önemli uygarlıklarından biridir. Bir varsayıma göre önce Kuzey Mezopotamya'da yaşamış ve daha sonra Anadolu'ya gelmişlerdir. Hititler; etrafı korunaklı ve surlarla çevrili şehirlerde yaşıyorlardı. Dolayısıyla mimariye önem vermişlerdir. Hitit'lerin başkenti olan Boğazköy önemli bir merkezdir. Burası daha önce Hatti'lere ait bir şehirdi ve o dönemde de başkentti. Düşmanlarına karşı şehri

savunması için Boğazköy'ün çeşitli yerlerine, kalelerine büyük kapılar yapmışlar ve bu kapılara da çeşitli kilitler uygulamışlardır.

Hitit metinlerinden tahta sürgülerin kullanıldığı anlaşılmıştır ancak Hititçe 'Zakki' denen bu sürgü ve kilitlerin yapısı hakkında bilgi sahibi olunamamıştır. Kapı kilitlerinin varlığı, eşlikler ve yan duvarların üstündeki sürgü deliklerinden anlaşılmıştır. Kapı kilitleri bugünkü yapılaş yöntemine benzemektedir. Tek kanatlı kapılar, kapının yarı yüksekliğine konmuş sürgülerle kilitlenmektedir. İki kanatlı kapılar, bir kanat altta ve üstte sürgülerle sabitleştirilerek öteki kanatla ortadan bir sürgü ile bağlanmaktadır. Kalelerin dış kapılarına yapılan kilit ve sürgüden başka, kapının yanına açılan derin deliklere çakılan ve kanatlar önüne konulan Hititçe 'Hattalu' denen, tahta hatılları yaparak, düşmanlardan gelecek zorlamalara karşı oldukça sağlam başka bir kilit sistemi daha kullanmışlardır (Naumann 1975:175-177) (Resim:19).



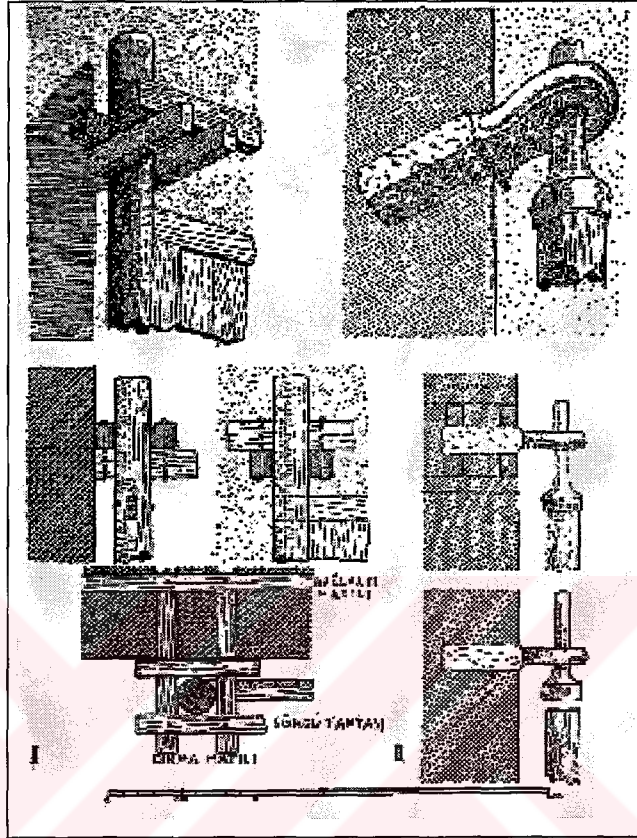
Resim: 19

Troya II. Kale Kapısı Yanındaki Küçük Yan Kapının Hatıl Delikleri.

(NAUMANN, Rudolf. 1975.)

Araştırmalar sonucunda, Tell Halaf'ta başka bir kilit sistemiyle karşılaşılmıştır. Bu kilit; içerden kapı kanadına eğik olarak dayanan, yere ya da kaldırım

döşemesine gömülmüş özel bir yuvaya oturtulan gergi tahtasıdır (Naumann 1975:178) (Resim: 20).



Resim: 20

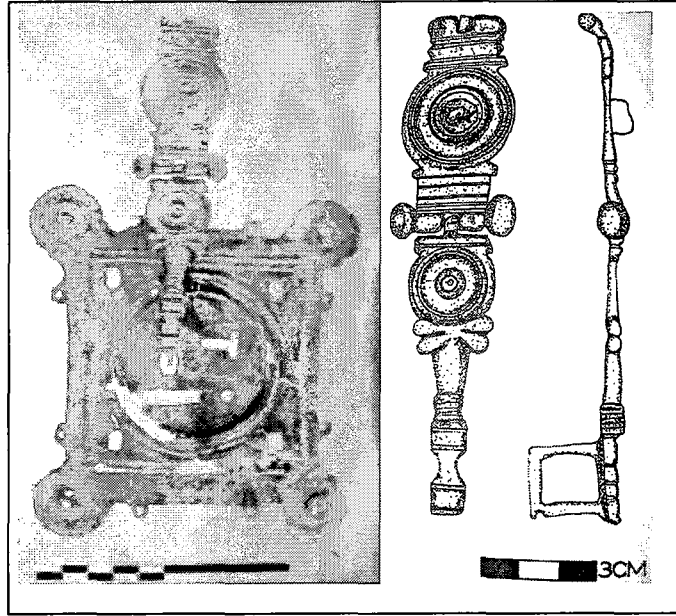
Tell Halaf. Dönme Kazığı Yapılışının Yeniden Kurma Denemesi.

(I) Tahta, (II) Taş ve Tunç.

(NAUMANN, Rudolf. 1975.)

Balgat Roma Mezarında malzemesi metalden olan bir kilit çeşidi bulunmuştur. Ahşap kutuları kilitlemek için yapılmış olduğu anlaşılmıştır. Değişik dönemlerde kullanılan, kadınların ziynet eşyalarını ve tuvalet malzemelerini koydukları bu kutuların metal aksamları günümüze kadar kalmıştır. M.S. I-II. yüzyıla ait oldukları düşünülmektedir.

Trakya, Kırklareli-Höyüktepe, Eskişehir-Alpu Kocakızlar tümülüslerindeki kazıların hepsinde ahşap kutuya ait olan kilit parçaları bulunmuştur. Sicilya, Güney İtalya ve İspanya'daki Roma dönemine ait mezar buluntularında ise; ahşap sandıkların kilit parçaları ortaya çıkarılmıştır (Resim: 21).



Resim: 21

Bronz Kilit Levhası ve Kilit Kolu.

(Anadolu Medeniyetler Müzesi 1999 Yıllığı.)

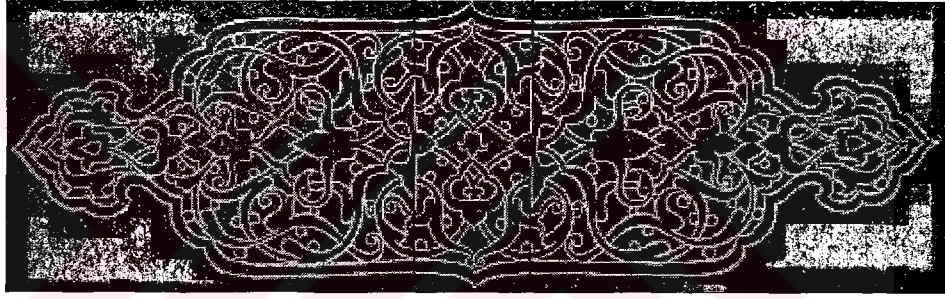
Hitit İmparatorluğu'ndan sonra Frigler gelmiştir. Batıda Burdur yöresine, doğuda Amasya'ya, kuzeyde Samsun'a, güneyde Niğde civarına kadar yayılmışlardır. Frigler mimari alanda başarılıydılar ancak el sanatlarında da oldukça ustaydılar. Fibula denilen Çengelli İğneler'i estetik anlamda da kendilerini çok geliştirdiklerini göstermektedir. Ayrıca Fibula'larda giysiye tutturulabilmesi için iğne ve kancadan oluşan bir çeşit kilit mekanizması bulunmaktadır. Görüldüğü üzere kilidin işlevselliği; sadece kapılarda değil aklımıza gelebilecek her türlü eşyada tekrar tekrar yenilenerek-üzerine eklenerek ortaya çıkmaktadır. Kilidin tarihi serüveni, yeni uygarlıkların birbirini beslemesi ve insanoğlunun zekasının birleşmesi ile renklenmeye-modernleşmeye devam etmektedir.

Güçlü, prestijli, zengin olan Selçuklu ve Osmanlı imparatorluklarında oldukça gösterişli, detayların önemsendiği, zenginliğin her alanda göze çarptığı; mimari yapılar, çeşitli eşyalar ve diğer kültürel unsurlar dikkat çekmektedir. Bu iki büyük imparatorlukta küçük bir ayrıntı olan kilitlere de zenginlik, ince işçilik yansımıştır elbette. Saraylardaki sanatçılar arasında, çilingirler de bulunmaktaydı. Cami, türbe, medrese gibi madeni tezyinat bu seçme sanatçı ve zanaatçıların elinden çıkmıştır. Ayrıca saraylar dışında, bu işle uğraşan zanaatkarların da olduğu

bilinmektedir çünkü Mudanya ve Bursa'daki eski evlerin kilitlerinde benzer motifler görülmüştür. Dövme demirden yapılan bu kilitlere pirinçten damla, lale gibi çeşitli motifler uygulanmıştır. Hatta kilidin anahtar deliğinin etrafına bile motif işlenmiştir. Kilit mekanizmasının bulunduğu hazne altın, gümüş kakma yazı ve motiflerle süslenmiştir.

Osmanlı döneminde Sinan'ın yaptırdığı Süleymaniye Cami'sinin kapı süslemeleri ciddi bir işçilikle yapılmıştır. Kapı rozası, kapı tokmağı ve kilit yerlerine yapılan motifler, bu süslemeler içerisinde bulunmaktadır (Resim: 22).

Anahtar Deliği



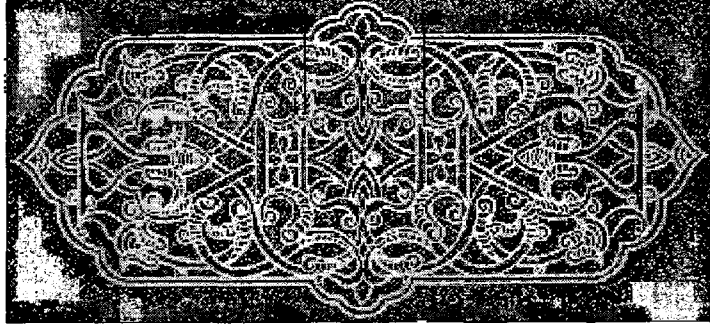
Resim: 22

Süleymaniye Cami'sinin İç Avluya Açılan Kapının Kilit Yeri. (XVI. yy)

(SÖZER, M. Ve ORGUN. 1942.)

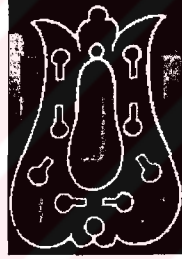
Üçüncü Sultan Ahmed'in yaptırdığı bir diğer Osmanlı Dönemi'ne tarihlenen yapı ise, Topkapı Sarayı'dır. Saray'ın kütüphane kapısının anahtar ağzında lale devrinin özelliğini yansıtan lale şeklinde stilize edilmiş motifler yapılmıştır (Resim: 23-24).

Anahtar Deliđi



Resim: 23

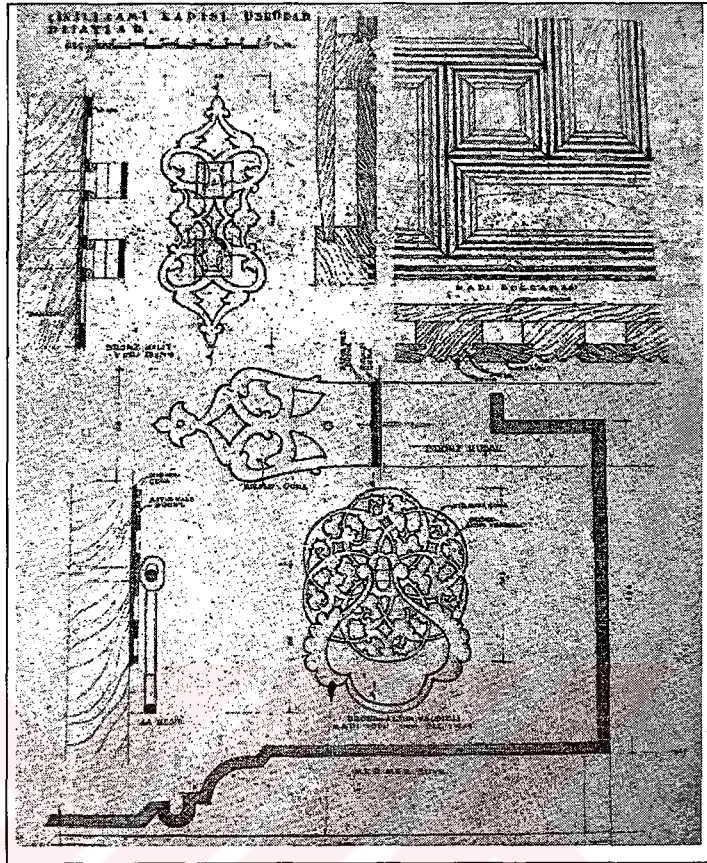
Topkapı Sarayı Fatih Devri Binaları'ndan Ađalar Cami, Şimdiki Yeni Kütüphane Okuma Salonunun Kapı kilit Yeri. (XVI. yy)
(SÖZER, M. Ve ORGUN. 1942.)



Resim: 24

Stilize Lale Motifli Anahtar Ađzı. (XVIII. yy)
(SÖZER, M. Ve ORGUN. 1942.)

Mimarı Koca Kasım olan Üsküdar'daki Çinili Cami'nin kapı kilidindeki detaylara bakıldığında kilidin etrafına işlenmiş motiflerinin burada da olduğu görülmektedir (Resim: 25).

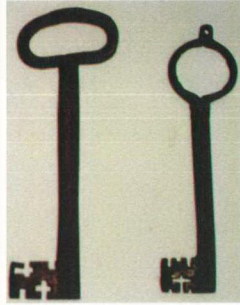


Resim: 25

Çinili Cami, Üsküdar. (XIX. yy)

(BİNAN, M. 1950.)

Yaklaşık 150-200 yıl önce yıl önce Anadolu'da Ermeniler yoğunlukta idi ve o zamanlarda yapılmış kilitlerin çoğu onların elinden çıkmıştır, zaten dini inanışlarını da yaptıkları bu kilitlere yansıtmışlardır. Ermeniler el sanatlarında oldukça başarılıydılar ve Anadolu insanı kilit yapımını Ermeni ustalarından öğrenmiştir (Resim: 26-26a-27).



Resim: 26

Ermeni Ustaları'nın Yaptığı Ucu Haç Şeklinde Olan Anahtarlar, Kayseri.

Yükseklik: 20 cm.

(Bahattin MEMİŞ Koleksiyonu.)



Resim: 26a

Detay.



Resim: 27

Bir Ermeni Usta'sının Elinden Çıkmış Ve
Kilit Kapağı Incil Biçiminde Olan Asma Kilit, Kayseri.

(Bahattin MEMİŞ Koleksiyonu.)

Anadolu'da yörelere göre halkın kullandığı dil farklılık göstermektedir. Kilitlerin biçimlerinde olduğu gibi, isimlerinde de farklı tabirler bulunmaktadır. Örneğin, Eski Türkler kapı kilidine “Yozak” derken (www.tellal.com.tr), sürgülü kilitlerin sürgülü kilitlerine de “Kapı Demiri” veya “Kapı Kolu” diyorlardı.¹ Sert ağaçtan yapılmış sürgülü (sürmeli) kilitlerin yine eski Türkler'de kullanılan adı da “Tirkaz”dır.² Kilitlemek fiili, Eski Türkler'de “Yozaklamak” şeklinde kullanılmış.

Araştırmalar sonucu yapılan kazılarda, Karadeniz Bölgesi'ndeki ilk yerleşmelerin Kalkolitik Çağ'da başlamış olduğu ortaya çıkmıştır. Bugün Trabzon-Rize illeri yerleşim alanlarının Hititler Devri'nde Hayaşa (ya da Azzi) ismini taşıdığı bilinmektedir. Bu bölgede gümüş, demir, bakır gibi çeşitli madenler bulunmuştur (www.karalahana.com). Karadeniz, bol yağış alan bir iklime sahip olduğundan ormanlık araziler çoktur, dolayısıyla da kereste ayrı bir önem taşımaktadır. Mimari yapılarda ahşap malzeme ağırlıklı olarak kullanılırken bölgede çıkan diğer madenler de en iyi şekilde değerlendirilmiştir. Rize ilinin Hemşin ilçesine bağlı olan Ortaköy mahallesinde, eve giriş çıkışı sağlayan kapılarda ise “Zirza” adındaki kancalı kilit mevcuttur. Zirzalar kanatlı pencerelerin içerden kapatılması amacıyla da kullanılmıştır. Asma kilitler bölgede “Kupli” olarak bilinmektedir (www.folklor.org.tr). Doğu Karadeniz kıyı şeridi yöresel karakterlerin belirginleştiği yerlerdir. Ayrıca Trabzon'da demir kilitlere rastlamak da mümkündür (Resim: 28).

¹ “Kilit”, Büyük Kültür Ansiklopedisi, 7. cilt (1984), 2695.

² “Kilit”, Büyük Lugat ve Ansiklopedisi, 7. cilt (1984), 303.



Resim: 28

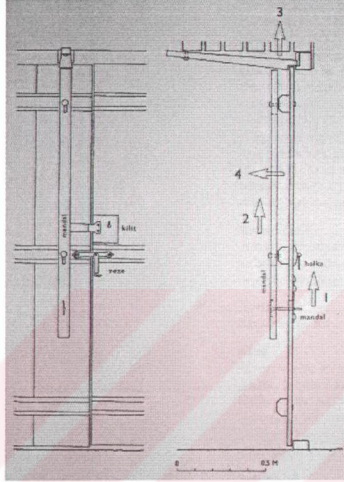
Döküm Kilit, Trabzon İli, Sürmeli İlçesi Aso Köyü.

Fotoğraf: Özhan Öztürk

<http://www.karalahana.com/karadenizphoto8.htm.htm>

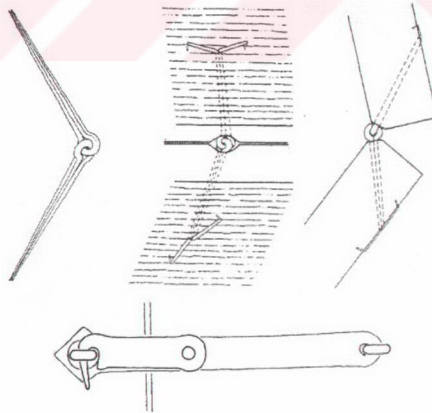
Batı Karadeniz Bölgesinde (Kastamonu, Zonguldak, Karabük, Bartın, Çankırı, Sinop, Bolu); samanlık, dam, ağıl, depo gibi yerlerde ahşap kilidin kullanıldığı gözlenmektedir. Ayrıca Antalya'nın Zerk (Selge) Köyünde ve Şanlıurfa'nın Kurban Höyük bölgesinde de bu kilit sisteminin kullanıldığı anlaşılmıştır (Tan 1997). Safranbolu'da; kilitlerin kullanılış şekli ve biçimleri Trabzon ve Rize'ye göre farklılık göstermektedir. Günay (1999), Safranbolu evlerindeki kapı kilitlerinin diline ip bağlandığını, yabancı geldiğinde evdeki kişinin ipi çekerek kilidi açtığını ve gelen kişinin de kapı mandalını yukarıya kaldırıp içeri girdiğini anlatmaktadır. Mandallı kilitlerin kullanılış şeklinin aynısı İç Anadolu bölgesinde de görülmektedir. Mandal'ın üst kısmındaki deliğe ip bağlanarak evin üst katından kapı, gelen kişiye açılabilmeğeymiş. Safranbolu'da eğer kapıyı çalan aileden biri ya da aile dostuysa, kapı kilidinin dili altına kıymık konularak kilidin açık kalması sağlanıyor, böylece mandalı kaldırıp içeri giren kimse, mandalın sesi sayesinde ev halkına tanıdık biri olduğunu belli ediyormuş. Kapıyı tutup kapamaya yarayan "Kapı Mandalı Aynası" uzundur. Kilitler ise; çoğunlukla iki anahtar deliğine sahiptir. Geceleri kullanılan, fazladan güvenlik önlemi olarak alınan "Reze", kapının içerden kapatılmasını sağlayan kancadır. Her kanat için

demir kollar olabilir. Kanatlar büyük "Güllap"lar ile kasaya tutturulur. (Resim: 29-30-31). Günümüzde de halen, Safranbolu'daki demirci ustaları kapı kilidi, kapı halkası, güllap gibi eşyaları yapmaya devam etmektedirler.



Resim: 29

Kapı Mandalı'nın İşleyişi. Kesit ve İçerden Görünüş.



Resim: 30

Kapı ve Reze Dolap Mentşesi (Güllap).

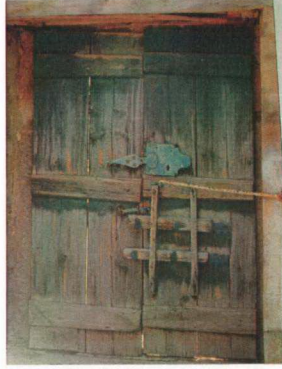


Resim: 31
Kapı Kildi ve Tokmağı.

Kışları soğuk geçen, iklimi sert olan yerlerde sanat ve zanaat daha gelişmiştir. Çünkü kışın dışarı çıkamayan insan, kapalı mekanlarda zamanı geçirmek zorundadır ve böylece ahşap, demir, bakır gibi yaşadığı yere göre uygun olan malzemelere şekil vererek ya da halı-kilim dokuyarak vs. belki farkında olarak ya da olmayarak kendini geliştirmiş ve sanatsal değeri yüksek olan el yapımı ürünler ortaya çıkarmışlardır.

İç Anadolu Bölgesinde yer alan Kayseri ve civarında çok önemli kültürel eserler bulunmaktadır. Kışları sert geçen bu yörede zanaatçılığın gelişmiş olduğunu fark etmek zor değildir. Eski Kayseri evlerinin kapılarındaki kilitle bakıldığında süslemesiyle, biçimiyle, kullanıma yönelik özellikleriyle dikkat çekici olduğu görülmektedir.

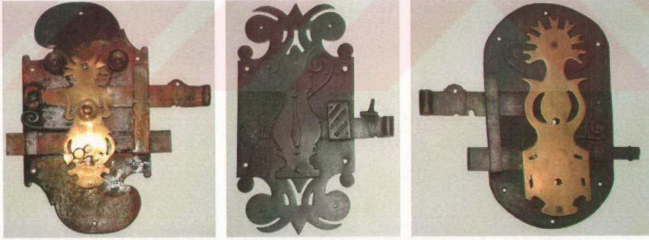
Bir Kayseri bağ evinin avlu kapısında genellikle bir kaç kilit bulunmaktadır. "Kertikli Sürgü" ve kapıyı arkasından bastırmak için yapılmış "Basdırık" adındaki mandal bu avlu kapılarını süslemektedir. Bir kapıda birden fazla kilit bulunabilmektedir (Resim: 32).



Resim: 32

Kayseri Baę Evi'nin Ahşap ve Demirden Yapılmış Kapı Kilitleri.

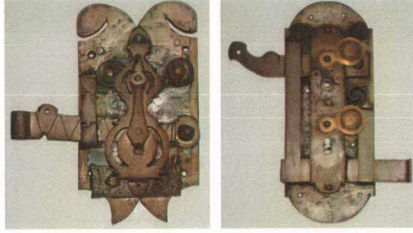
Kayseri'de kapılara takılan yaylı kapama düzeneğine "Zemberek" denmektedir. Zemberek, çelik ya da pirinçten yapılmış, dört köşeli, baş parmak kalınlığında, keskin uçlu oktur.¹ Yapılan araştırmalarda, Kayseri ve civarında çok çeşitli kilitlerin olduğu ortaya çıkmıştır (Resim: 33-34-35-36).



Resim: 33

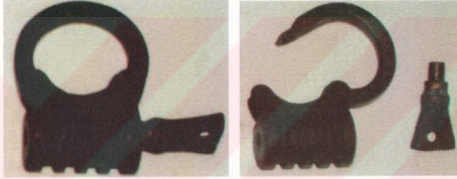
Kayseri'de Eski Bir Eve Ait Olan 150 Yıllık Kibele Motifli Pirinç Demir ve Çelikten Kaynaksız Yapılmış Sürgülü ve Mandallı Kapı Kilidi.
(Kayseri, Bahattin MEMİŞ Koleksiyonu.)

¹ "Zemberek", Antika ansiklopedisi, 1998, 478.



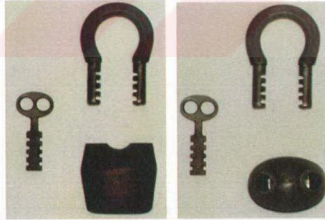
Resim: 34

15 Yıllık Mandallı ve Sürgülü Demir Kapı Kilidi.
(Kayseri, Bahattin MEMİŞ Koleksiyonu.)



Resim: 35

Vidalı Anahtarı Olan Asma Kilit.
(Kayseri, Bahattin MEMİŞ Koleksiyonu.)



Resim: 36

İdol Anahtar Biçimli Asma Kilit.
Yükseklik: 9 cm. En: 6 cm.
(Kayseri, Bahattin MEMİŞ Koleksiyonu.)

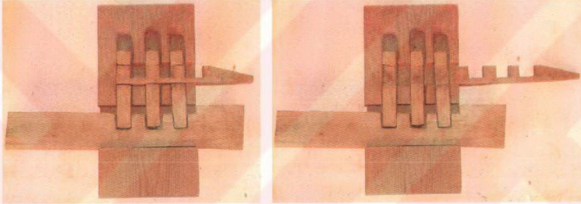
Nevşehir iline bağlı Avanos'ta demir kilitlere nazaran, ahşap kilitler de oldukça fazladır (Resim: 37-37a-38-39).



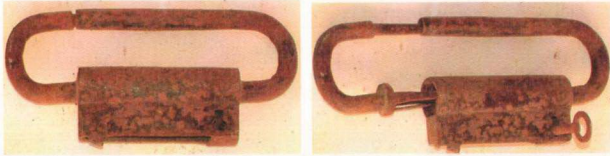
Resim:37
Avanos Yöresi'ne Ait ve Halen
Kullanılmakta Olan TOKMAK
Konuk Evi'nin Ahşap Kapı Kilidi.



Resim: 37a
Kapının Arka Tarafından Aynı
Kilidin Açma Dili.



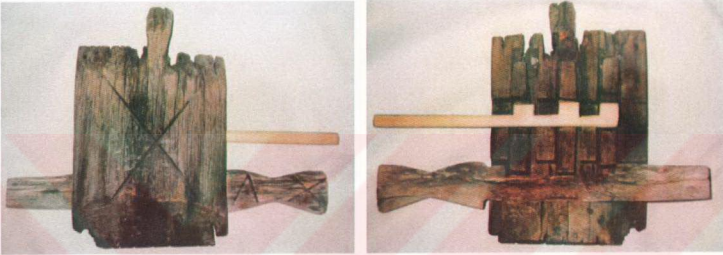
Resim: 38
Ahşap Kilit.
Avanos, Mükremin TOKMAK Koleksiyonu.



Resim: 39
Metal Asma Kilit.
Avanos, Mükremin TOKMAK Kilit Koleksiyonu.

Çankırı'nın Dalkoz köyünde ve civar köylerinde; ağaç gövdesini oyarak yapılan ahşap kilitler bahçe kapılarında, ahırlarda ve samanlıklarda kullanılmıştır. Dalkoz, ceviz dalı anlamına gelmektedir. Ceviz dalından yapılmış bu ahşap

kilitlerin anahtarları büyük olduğu için, bahçe sahipleri başka bir yere gittiklerinde anahtarları ev halkının bildiği bir yere koyar ve kim önce gelirse anahtarları alıp, içeri girerdi. Eğer kişi, kısa süreli bir yere gittiyse de ahşap kilidi kilitlemez, kapının üzerindeki çengelli kilidi kapatırdı. Bahçe kapıları ahşap kilitten yapılırken, evlerinin kapılarını daha güvenli olduğu için metalden yaptırıyorlardı (Resim: 40).



Resim: 40

Ahşap Kilit.

Zuhal BARAN'a Ait Kilit.

Çankırı, Bayramören, Dalkoz Köyü.

Erzurum evlerindeki eski mimari yapıların kapılarında, "Zirza" ve "Kitlek" adında iki çeşit kilit sistemi kullanılmaktadır. Dıştan kapı kanadını kapalı tutan, birkaç halkadan meydana gelen kapı unsuruna zirza; kapı kanadının içten kilitlenmesini sağlayan hareketli madeni-ahşap unsura ise kitlek denmektedir (Karpuz 1984:83-84).

Mardin'de; tahta-demir kaplamalı sokak kapılarında büyük anahtarlı kilitler geçmişten günümüze gelen asırlık eserlerdir.

Günümüzde klasik pimli kilitler kullanılmaktadır. Kapılarımızda kullandığımız kilitlerde, alt ve üst pimler birbirlerinden bağımsızdır. Kilide doğru anahtar sokulduğunda, anahtar üzerindeki çentikler aracılığıyla, yayların ittiği pimler aşağı yukarı hareket eder. Anahtar kilide tamamen girdiğinde, alt ve üst pimlerin

birleşme noktaları aynı hizadadır. Böylece silindir blok ana gövdede kolayca döner (www.soylenasil.com).

Geçmişteki kilitlere bakıldığında, günümüzdeki kilitlerin; boyutlarının küçüldüğünü, teknolojinin de gelişmesiyle çeşitlendiğini görüyoruz.



2. BÖLÜM

ANADOLU KAPI KİLİTLERİNİN SERAMİK MALZEME İLE KURGULANMASI

2.1. SANATTA BİR KONU OLARAK KİLİT

Bir kilit her kapiya uymazken bir anahtar da her kilidi açmaz. Anahtarlar birbirlerine benzeyebilir ama o anahtarın açacağı tek bir kilit-kilit deliği vardır. Kilit, farklı özellikleri olan ve yaşamımızda önemli yere sahip fonksiyonel bir gereçtir. İçimizin rahatlığını, korumayı ve korunmayı sağlayan, sıradan gözükken ama aslında hiç de sıradan olmayan bu özel ve çeşitliliği çok nesne, aynı zamanda sanata, edebiyata, şiire, konuşma diline, deyimlere de girerek yaşamımızda yerini doğallıkla almıştır.

Batıl inanç insanın doğasından gelen ve her çağda görülebilen, alışkanlığa dönüşen bir nitelik taşıır. Tarih öncesi çağda, mağaraların duvar ve tavanlarına çok sayıda hayvan resmi çizilmiştir. Bu hayvan resimlerinin çizilmesindeki en temel sebep, büyüdür. İlkel insanlardan oluşan avcı topluluk başarılı bir av gerçekleştirmek için önce avlayacakları hayvanların resimlerini çiziyor sonra da ava çıkıyorlardı. Böylece hayvanın ruhunu yakalayıp onu zararsız hale getirdiklerini düşünüyorlardı. İlkel insanların yaşadığı tarih öncesi çağdan günümüze kadar inanışlar; yaşanan döneme, ülkeye, yöreye, kültürel özelliklerine, inanılan dine, ırka vs. göre biçimini değiştirmiş ama batıl inanç bir şekilde hep var olmuştur. Kilide hatırı sayılacak kadar çok simgesel ve mecazi anlamlar yüklenmiştir. "Kilit Neyi Kilitler" sorusunun cevabı birçok anlamda verilebilir. Bir evin kapısını mı, kalbimizi mi, ruhumuzu mu, dilimizi mi...? Anadolu'nun bir çok yerinde kilitte ilgili sembolik anlamlara rastlanırken, benzer örneklerin dünyada görüldüğü de bir gerçektir. Gerçek hayatta kullanılan fonksiyonuyla ilinti kurularak, halk tarafından batıl inanca dönüştürülen kilit, oldukça renkli mecazi ve simgesel anlamlar kazanmıştır. Batıl inanışlar, kimi zaman çok kolay yayılabilmekte ve din, dil, ırk demeden sıkıntısı ya da arzusu

olan kiři için hemen kabullenilebilmektedir. Tıpkı İstanbul'da Meryem Ana kilisesine gidilerek kiliseden alınan bir anahtarla ikonların olduđu cam dolabın kilidinin o anahtarla açılıyormuş gibi yapılp, dilek dilenmesi ve sonra dileđi gerçekleřenlerin anahtarını tekrar kiliseye teslim ediyor olması gibi. Müslüman ve Hıristiyanlar aynı dilde dua ederek aynı batıl inanca ortak oluyolar. Kilidin mecazi anlamları dünya genelinde de çođunlukla kabul edilmiş ve bir bakıma evrenselleşmiştir denilebilir.

Anadolu'da yeni evlenmiş çifte, kismet açıklığı olsun diye ilk gün dolap kilitlerinin açık tutulmasının tembihleniři; hamile bir kadının doğumunun kolay olması için doğum sırasında kilit açma adedinin uygulanışı kültürümüzde kilide de sembolik anlamlar yüklendiđini göstermektedir. Kilidin açma kapama işlevi, özünde insanları aynı düşünme yoluna sevk etmektedir. Kismetin ya da konuşamayan çocukların dilinin, açılması; açmak eyleminden yola çıkılarak kilidin açılmasıyla sebep-sonuç ilişkisi kurulmasından kaynaklanmaktadır.

Anadolu ve Anadolu dışındaki Türk Topuluklarında, Hıdrellez Kutlamaları baharın geliřini törenle karşılamak için yapılır. Bu kutlamalar sırasında; genç kızların kismetlerinin açılması için; arife günü içi su dolu çömleđin içine kızlar yüzük, küpe gibi eşyalar atar ve çömleđin ağzına örtü örterek bir kilit usulen kilitlenir. Ertesi gün kilit açılarak bir kiři niyetleri çeker ve her niyette maniler okur.

Sivas ve Adana yörelerinde ise; kismet açmak için çeşitli inanışlar vardır. Kilit ve anahtarın bu inanışlarda önemli rolü bulunur. Sivas ve çevresinde; evlenemeyen kızın kismetini açmak için, Cuma günü sela verildiđi sırada kızın ayađının altına bir anahtar konur ve kız 'bahtım açılısın' der (Örnek 1995:203).

Adana ve çevresinde yine kilit kullanılarak çok çeşitli kismet açma inanışlarına rastlamak mümkündür. Kapalı kilit anahtarla açılarak genç kızın kismetinin de açılacağı görüşündedirler çünkü açmak eylemini en iyi kilitte uygulayabilecekleri

düşüncesindedirler. Kısmet açma eylemleri Cuma'ya denk gelen günlerde, birisi tarafından okunan dualarla kilit açılarak yapılmaktadır. Bu merasim ya camide, ya dört yol ağzında ya da kısmeti açılması istenen kızın göbeğinde yapılmaktadır. İç Anadolu'da ise, Cuma selası ile ezan arasında konuşamayan çocuklar dört yola götürülüyor ve çocuğun ağzına anahtar sokularak kilit misali, anahtarla kilidi açıyor gibi yaparak konuşması için dua edilmektedir. Yörelere göre kısmet açma yöntemleri karşılaştırıldığında, özünde hepsinin ortak düşünceye ve inanca sahip olduğu anlaşılmaktadır.

Rüyalarda görülen kilidin de yorumlarında çeşitlilik vardır, genellikle dini inanışlara göre yorumlanmaktadır. Rüyada bir kapının kilidini açtığını gören kişi, rızkının bollaşacağı, hastaysa iyileşeceği, borçluysa borcunu ödeyeceği şeklinde yorumlanmaktadır. Eğer bir çekmecenin kilidini açıyorsa, üzüntüsünden kurtulacağı, kilitliyse bir meseleden dolayı üzüntü duyacağı ifade edilmektedir.

Yaşamımızda kesinlikle gereksinim duyduğumuz bu gereç sanata, edebiyata da aslında iyi bir malzemedir. Kilidin dilimizde çok anlamı vardır. Kilitlenip kalmak, kilit adam, kilit sahibi olmak, ağzına kilit vurmak gibi deyimler dilimize yerleşenler arasındadır. Çağdaş Fransız edebiyatının en büyük romancılarından olan Michel Tournier (2003:19) "Kilit" olarak insan yüzünü, kitabı, kadını, her yabancı ülkeyi, her sanat yapıtını, gökteki burçları ifade ederken; silahı, parayı, ulaşım araçlarını, çalgıyı "Anahtar" olarak nitelendirmiştir. Buyruk altına alabilmek için anahtarı ve kilidi kullanmayı bilmek yeter. Tournier'e göre anahtarsız bir kilit, açıklığa kavuşturulacak bir giz, dağıtılacak bir karanlık, çözülecek bir yazıttır. Kilitli bir anahtar ise, yolculuğa çağrıdır. Bir insan anahtarı eline alıp, kilit görünüşündeki her şeyi deneyerek kıtaları, denizleri dolaşmalıdır. New York'lu yazar Poul Auster ise 1986 yılında "Kilitli Oda" isimli kitabını yazarak romanında kilitli yerlerin gizeminden bahsetmiştir.

Yazıları renklendiren kilit, şiirlere de konu olmuştur:

"...her şeyin kilide, bir kilide dönüştüğü günlerde;

herkesin bana bir eşya gibi baktığı günlerde;
 kilitte beni,
 ey eşya bakışlı sevgilim!...” Hilmi Yavuz'un “Kilit” isimli şiirinde olduğu gibi
 (<http://www.siir.gen.tr/> 2006).

Kilit kelimesi gerek deyim, gerek mecazi anlam olarak dilimize yerleşmiştir. Umudu, üzüntüyü, kederi, özlemi ifade etmek için bazen bir şiirde, bazen bir müziğin sözlerinde, bazen bir nesirde “Kilit” yaşantımızda farklı şekilde kullanılarak hayat bulmaktadır.

2.1.1. PLASTİK SANATLARDA KİLİT

Yetkin (1979:67), insanların fikir ve beden yoksulluğu içinde yaşadıkları çağlarda bile, güzel sanatlarla uğraştıklarını belgeleyen buluntuların ortaya çıkarıldığını söylemektedir. İnsanoğlu; meraklı bir varlıktır. Bu merak; zeka, zevk, özgünlük, yaratıcılık, gözlem, farklı açıdan görme ve araştırmayla birleştiğinde ortaya başarılı sanatçı ve onun yaptığı başarılı sanat eseri çıkmaktadır. Yetkin'e göre “Sanat eserini yaratan sanatçı; içini boşaltarak, izleyici de o yapıta baktığında haz alarak rahatlamaktadır.” (1979:59). Bir sanat yapıtında esas olan belki de; sanatçının neyi anlattığından çok, ilgili olduğu konuyu nasıl anlattığıdır.

Sanat, tasarım ve estetik, yaşamımızın her anında farkında olarak ya da olmayarak karşımıza çıkmaktadır. Bir binanın mimari projesi, bir mekanın dekorasyonu ve orada kullanılan renkler, eşyalar, bir kalemin biçimi, kitabın kapak resmi, seramik bir form... hepsinde de ince zevkler, farklı düşünceler, orijinal tasarımlar yakalamak mümkündür. Tasarım ve estetik kriterler sanatta ön plandadır.

Sanatta; tasarım, estetik ve görsellik ilk göze çarpan unsurlardır. Tasarım; yaşamımızı kolaylaştırması, estetik değerlerle değişik zevkler tattırması, her

zevke göre seçme özgürlüğü sunması açısından önemlidir. Hayal gücü, yaratıcılık, duygu-düşünce, tasarımı etkilemekte ve yönlendirmektedir. Böylece özel çabayla, yetenekle, yaratıcı düşünceyle ortaya çıkarılarak sanatsal bir boyut kazandırılmaktadır.

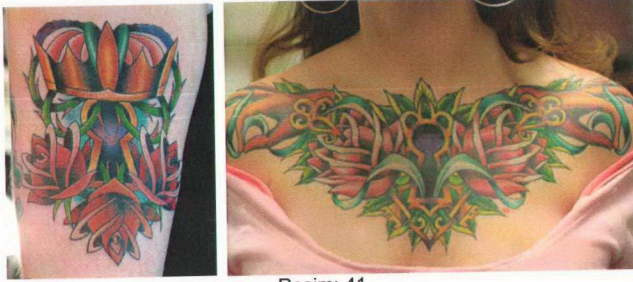
Sanat yapıtında işlevsellik ön planda olmamıştır. Örneğin; kaşık, bıçak, otomobil gibi insanoğlu tarafından üretilip, işlevi doğrultusunda kullanıma sunulan pek çok nesne, sanatta bambaşka yorumlarla karşımıza çıkabilir. Görüldüğü gibi sanat yapıtında sanatçının öznel yorumunun büyük önemi vardır. Sanat yapıtı özgürdür, özgündür.

“Sanatta güzellik, eserin ifadesindeki güzelliktir. Sanatçı eserine konu olarak çirkini de almış olsa, çirkini güzel bir biçimde ifade edebilmelidir. Sanatçı biçimini yaratırken başvurduğu düzen, kendi başına bir ifade tarzıdır. Eser; ölçü, denge, ritm gibi tasar ilkeleriyle, sanat olmaya, güzel olmaya başlar”.¹

Plastik sanatlar içerisinde dahil olan heykel, resim, grafik gibi sanatın çeşitli dallarında ve hatta insan vücuduna yapılan dövmede bile kilit konusu işlenmiştir. Kilit, anlamı itibarıyla ve kendi başına yapısıyla formlara, tuvallere, renklere, sanata hayat verebilen ve sanatçıya ilham aşılayabilecek karmaşık bir obje ve geniş bir konudur.

Tuval değil de insan derisine yapılan resimlerde dahi kilit, insanlar tarafından tercih edilebilmekte ve dövme olarak deriye uygulanabilmektedir (Resim: 41).

¹ <http://stu.inonu.edu.tr>.



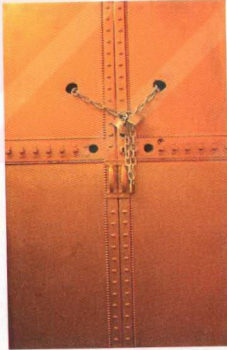
Resim: 41

Kilit Deliği Biçimli Dövme Çeşitleri.

Eric Merrill Dövme Galerisi, Crown Dizaynı.

(http://www.hopegallerytattoo.com/Tattoos/Eric_Merrill/tattoos_4618.html)

Araştırmalar sonucunda kilit konusunun direkt olarak resim sanatında uygulandığı görülemez. Ancak kapı ön planda olmak üzere kilit, yan malzeme olarak pek çok kez işlenmiştir (Resim: 42-43).



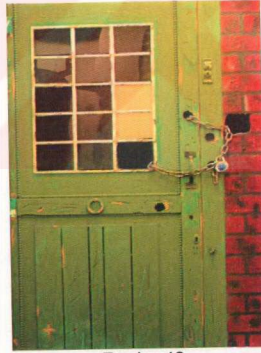
Resim: 42

Altın Metal Kapı, 1991.

157.5x88.9 cm.

Tual Üzerine Karışık Teknik.

Burhan DOĞANÇAY.



Resim:43

Yeşil Kapı, 1991.

157.5x101.6 cm.

Tual Üzerine Akriлик ve Karışık Teknik.

Burhan DOĞANÇAY.

DOĞANÇAY MÜZESİ

(http://www.dogancaymuseum.org/dm/dm_Collection.aspx?artistID=40)

Taşıdığı anlam ve verdiği mesaj açısından değerlendirildiğinde kilit; grafik sanatına da konu olmayı başarmıştır. Çalışmanın merkezi anahtar deliğinden oluşan ve bu anahtar deliğinin etrafına birçok farklı anahtarlar yerleştirilerek hazırlanmış kompozisyon; kişiye 'acaba hangi anahtar bu kilidi açacak' sorusunu sorgulatmaktadır. Peter Hristoff bu tasarımı halıya uygulatarak, farklı bir yorum sunmuştur (Resim: 44).



Resim: 44

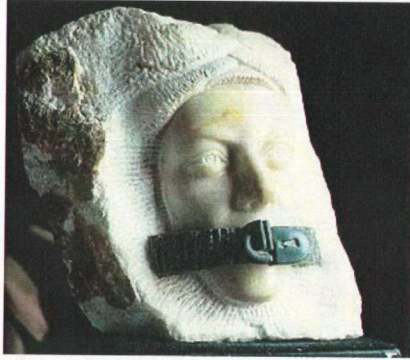
İsimsiz.

178x131cm., El Dokuması Yün Halı.

Peter HRISTOFF.

(Madame Figaro, Türkiye, Ekim 2005.)

Sümerler'de kil tablet üzerine yazılmış olan "Susan Kadın"ın hikayesi sanki, Orhan Algök'ün yaptığı heykelde hayat bulmuştur (Resim: 45).



Resim: 45

Mermer Heykel.

Orhan ALGÖK.

(http://www.karsu.com.tr/tr/galeri/03sergi/sergi_gelecek.asp.)

Heykel alanında, kilit konusunun işlendiği bir çalışma da Michael Cottrell'e aittir (Resim: 46). Hayatın anlamı adlı yapıtı ile, doğadan hazır olarak aldığı ağaç kütüğünü yontarak ve demiri eriterek şekillendirdiği asma kilit biçimli eserini izleyiciye sunmuştur.



Resim: 46

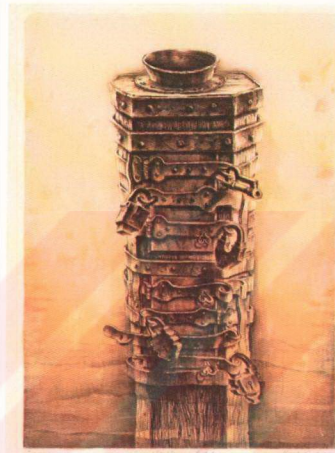
Hayatın Anlamı

Michael COTTRELL. A.B.D., 2004,

Dökme Demir ve Kütük, 24x18 cm.

(http://www.cottrellsculpture.com/Galleries/sculpture2/sculpture2.htm.)

Metal izlenimindeki kutunun dış yüzeyine bakıldığında, oldukça fazla asma kilit konulduğu ve bu nedenden dolayı kutunun içinde önemli-değerli bir şeyler olduğu hissini veren veya bu şekilde ifade yolunu seçerek gizemi ön plana çıkaran Rolf Escher, oldukça başarılı ve anlamlı bir yapıtı ortaya çıkarmıştır (Resim: 47).



Resim: 47

Litografi.

Rolf ESCHER.

50x70 cm.

(<http://www.csmuze.anadolu.edu.tr/muze.asp?x=2&id=rolf-escher.>)

2.1.1.1. SERAMİK SANATINDA KİLİT

Plastik sanatlar içinde yerini bulan Seramik Sanatı; malzemenin sunduğu olanaklar bakımından kolay şekillendirilebilir, estetik değerleri yüksek ve özgün üretilere dönüşebilen, fırınlama işlemiyle de gizemli bir yolculuk sunan önemli sanat alanıdır.

Plastik özelliğe sahip olan kil, şekillendirmeyi kolaylaştırmaktadır. İnsanın üzerindeki negatif elektriği alan toprak (kil), duygu ve düşünceleri üç boyutlu olarak ifade ederek kişiye huzur vermekte ve psikolojik açıdan rahatlamaya katkıda bulunmaktadır. Kişi her yaptığı esere kendinden bir şeyler katar. Bu eserlere anlam kazandırıldıkça da, "amaç" hedefine ulaşmaya başlar. Yaşantımızdaki her olay, gerçek, hayal sanata konu olabilir. Tıpkı kilit konusunun da direkt ya da yan malzeme olarak işlenmesi gibi.

Seramik sanatçısı Richard Slee; anahtar deliği biçimli seramik çalışmasını, web sayfasının girişine koymuş ve o seramik resminin üzerine tıkladığında sitesine girerek diğer çalışmalarının görülebileceğini planlamıştır. Böylece yaptığı bu eserine başka bir anlam da yüklemiştir: "Bu seramik eserimle diğer eserlerime ulaşabilirsiniz." (Resim: 48).



Resim: 48

Seramik Form.

Richard SLEE.

(http://www.richardslee.com/richardslee_3.html.)

Kilit temasını seramik malzeme kullanarak yorumlayan ve bu konuda araştırmalar yapan Melahat Öztürk, çalışmalarında; kapalı kapılar ardındaki hayatı, geçmişi, gizliliği ifade etmektedir. Mutluluğu korumak için eserlerine kilit takmıştır (Resim: 49-50).



Resim: 49
Seramik Form.
Melahat ÖZTÜRK, 2005.
Tuz Pişirim, 33x30x16 cm.



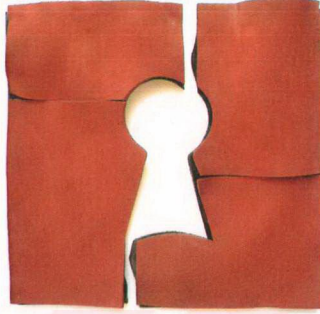
Resim: 50
Seramik Form.
Melahat ÖZTÜRK, 2005.
Tuz Pişirim, 15x30 cm.

3. BÖLÜM

KİLİT KONULU ARAŞTIRMADA YAPILAN ÖZGÜN UYGULAMALAR

“Anadolu Kapı Kilitlerinin Seramik Malzeme İle Kurgulanması” adlı çalışmada yapılan özgün uygulamalar minimalist etki ön planda tutularak tasarlanmıştır. Kilitlerin biçimi, parçaları stilize edilmiş, hareket kazandırılmış veya deformasyona uğratılmıştır. Formlarda geometrik şekiller temel alınmış, yüzeyde ve biçimde boş-dolu alan, zıtlık, ritm, ahenk, renk, doku ve daha birçok ögeye dikkat edilerek uygulamalar yapılmıştır. Elektrikli ve Raku fırınlarında çalışmalar pişirilmiştir. Ayrıca Uygulama 14’te Saggar pişirimi yapılmıştır. Kırmızı, beyaz vakumlu ve şamotlu kil çeşitleri kullanılmıştır. Metal, demir ve ahşap kilitlere uygun olan renkler seçilerek, işler sırlanmıştır. Bazı uygulamalarda ise doğallık ön planda tutularak yüzey sırlanmadan bırakılmış ya da mat sır kullanılmıştır.

Kültürümüzde var olan kilitler, yaşamı, geçmişi, tarihi, mahremiyeti, sırları ve bir çok mecazi anlamı simgelemektedir. Bu ifadelerden yola çıkarak, bağlantı kurulmuş ve çalışmalara hayat verilmiştir.

UYGULAMA 1

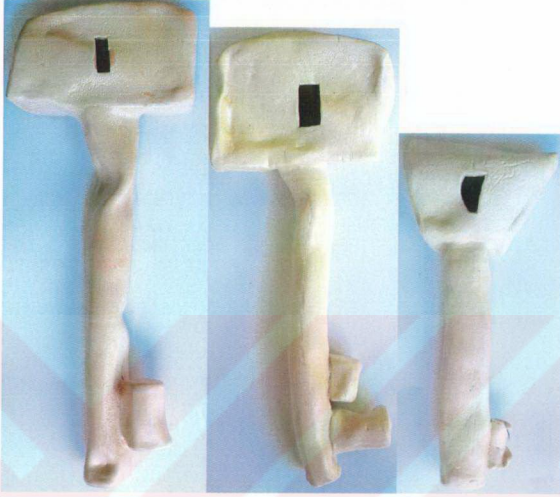
Resim: 51

Her insanın hayatında bir giz, küçücük de olsa saklanan bir şey bulmak mümkündür. Ancak gerçek, er-geç ortaya çıkar.



Resim: 51a

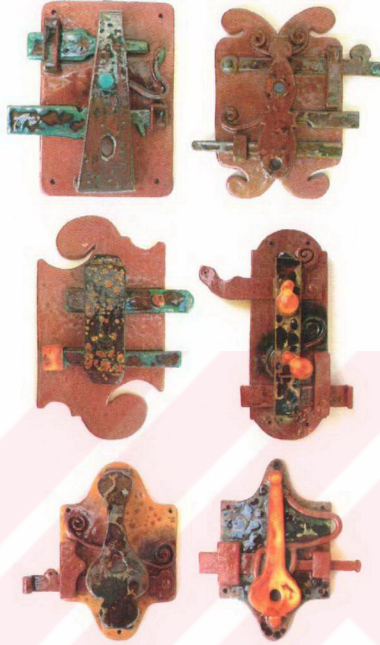
Kilitlerde bulunan anahtar delikleri, biçim itibariyle değişiklik göstermektedir. Ancak, bu çalışmada idolleşmiş ve simge haline gelmiş olan anahtar deliği kullanılmıştır ve izleyici, bu araştırmanın gizemli yolculuğuna davet edilmiştir. 48x50x5 cm ölçülerinde kırmızı kil ile elle şekillendirilerek yapılan çalışmanın iç kısmı sırlanarak insanoğlunun iç dünyası, anahtar deliğinin büyük boşluğu ile de saydamlık ifade edilmiştir. 950°C'de bisküvi pişirimi, 1000°C'de elektrikli fırında sırlı pişirimi yapılmıştır.

UYGULAMA 2

Resim: 52

Bir önceki uygulamada anahtar deliğinin büyüklüğü vurgulanmıştır ve insanlar o delikten gözükken gizemli yolculuğa davet edilmiştir. Bu çalışmada ise büyüklük devam ettirilerek dev anahtarlar yapılmıştır.

Bilinen en eski kilit, Mısırlılar tarafından yapılmıştır. Bu kilitlerin ve anahtarların çok büyük olduğu, kilit sahibinin, anahtarlarını hem prestij, hem güç, hem de zenginliğini ifade etmek ayrıca gösteriş için kölelerine taşıttığı düşünüldüğünde, bu durumu dev anahtarlar yaparak vurgulamanın yerinde olacağı düşünülmüştür. 56x65x8 cm ölçülerindeki üç anahtardan oluşan düzenleme, beyaz vakumlu kil kullanılarak elle şekillendirilmiştir. 950°C’de bisküvi pişirimi, 1000°C’de elektrikli fırında sırlı pişirimi yapılmıştır.

UYGULAMA 3

Resim: 53

Her kilidin ardında farklı bir yaşam bulunmaktadır. Her yaşamın içinde de farklı insanlar, bununla beraber farklı karakterler görürsünüz. Karakter bir zırh gibidir, Temeli sağlamsa, sonsuza dek zarar görmez. O karakterle iyi anlaşabilmek ve kendini size açması için doğru anahtar kelimeleri kullanarak doğru yanıtı alırsınız. Kilide de doğru anahtarı takarsanız, o kilit kendini size açar yani anahtara teslim olur. Bu uygulamada, insan ve kilit arasında benzerlik kurularak gönderme yapılmıştır.



Resim: 53a

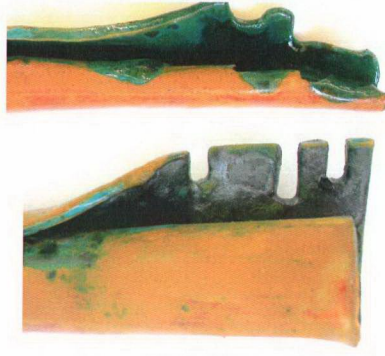
Osmanlı döneminde, İç Anadolu Bölgesinde vs. pirinç ve demirden kaynaksız yapılmış sürgülü-mandallı kilitle, bazı bölümleri sadeleştirilerek kırmızı kil kullanılarak gerçek ölçüleri dışına fazla çıkmadan elle şekillendirilmiştir. 65x45x5 cm ölçülerindeki altı farklı kilitten oluşturulan düzenlemede ilk pişirim 950°C'de, ikinci pişirim 1020°C'de yapılmıştır.

UYGULAMA 4



Resim: 54

Anahtar ve tohumun ortak özellikleri vardır. Tohum, kendi kabuğu içinde sır gizler. Ekildiğinde güzel bir çiçek olma potansiyeli vardır ve tohumundan çıkıp, sert kabuğunu kırarak büyüene kadar ki aşamada kişiyi merak içinde bırakır. Anahtarsa kilitlediği yeri sır olarak tutar, meraklandırır. Ancak kilitlediği yeri açtığı anda ne olduğunu görebilirsiniz. Eğer o kilide doğru anahtarı yerleştirmediyse içeriyi göremezsiniz bile. Uygun iklim ve doğru şartlar da tohuma sunulmazsa o tohum kabuğundan çıkmaz, içeriğini göstermez size. İşte ikisinin de arkadaş olmasının ve aynı hikayede buluşmalarının sebebi de bu olsa gerek. İki de kendilerince gizem anlamını üstlenmişlerdir.



Resim:54a

Uygulama 3'te yapılan kiliteri, buradaki hangi anahtarlar açacak? Bu bilmece nin cevabı ise, içinde açmayı bekleyen tohuma bağlıdır.

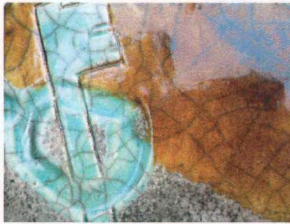
Elle şekillendirilerek yapılan 65x45x7 cm ölçüsünde, dokuz adet anahtardan oluşan düzenlemede, anahtarların yapımında kullanılan kil, Avanos'tan getirilmiştir. Düzenlemede ilk pişirim 950°C'de, ikinci pişirim 1020°C'de yapılmıştır.

UYGULAMA 5



Resim: 55

Batıl inançlar oldukça çoktur. Kilide ve kilidin ayrılmaz parçası olan anahtara; kısmet açmak, konuşamayan çocukların dilini açmak gibi çeşitli sembolik anlamlar yüklenmiştir. Bu uygulamadaki anahtarlar, “açmak” eyleminden yola çıkılarak yapılmıştır. Yüzeğe gömülü olan hangi anahtar, hangi kapalı kısmeti açacak kimbilir...



Resim: 55a

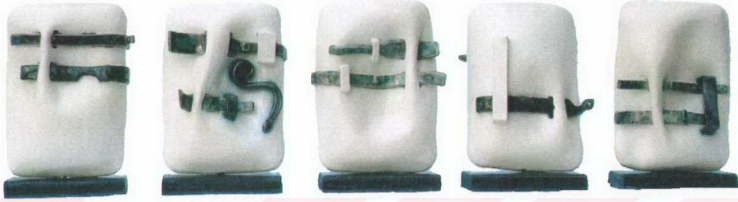


Resim: 55b

71.5x38x3 cm ölçülerindeki uygulamanın ilk pişirimi 950°C’de, ikinci-sırlı pişirimi gazlı fırında 1000°C’de raku tekniği ile yapılmıştır. Yüzeğe 4 farklı raku sırası kullanılmıştır.

UYGULAMA 6

“Kilit Neyi Kilitler” sorusunun cevabı farklı verilebilir. Bir evin kapısını mı, kalbimizi mi, ruhumuzu mu, dilimizi mi...?



Resim: 56

Bu kompozisyon, bu soruya bir göndermedir. Dünyevi ya da ruhsal boyuttaki tabuların, düşüncelerin, davranışların vs. bir kutu içinde kilit altına alınmasıyla yaşanan sıkıntılardan ifade edilmişliğiştir. Her formdaki farklı deformasyonlar, çıkmak isteyip de çıkamamanın verdiği sıkıntıyı göstermesidir.



Resim: 56a

20x85x14 cm ölçülerinde olan ve 5 farklı parça ile düzenlenen uygulamanın, ilk pişirimi 950°C’de, ikinci pişirimi elektrikli fırında 1020°C’de yapılmıştır.

UYGULAMA 7

Kilitlediğinizde bir şeyleri kontrol altına almak sizi rahatlatıyor mu? Kontrollü insan endişelidir çünkü "acaba" korkusu yaşar. Ne gerek var buna. Açık ve rahat olun. Kontrol altına aldığımız şeyin kendi yaşamımızı etkilemesine izin verirken, güçsüz, ifadesiz ve bağımlı kalabiliriz.



Resim: 57

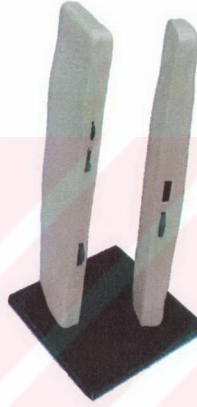
İlk pişirimi 950°C'de, ikinci pişirimi elektrikli fırında 1020°C'de yapılan bu çalışma 46x20x20 cm ölçülerindedir.



Resim: 57a

UYGULAMA 8

İnsanođlu kendini, eşyasını korumak ister ve geleceđe miras bırakma arzusuyla koruma amaçlı kilidlerin arkasına saklanırlar. Ancak tabiatı geređi meraklı olan insanođlu, saklanana gormek ister. Kilit mahremiyetin temelidir, kilidin temeli ise onu oluřturan parçalarıdır.



Resim: 58

Bu uygulamada, kilidin parçalarından olan kilit dili ve bu dilin yerleřtiđi dil bořluđu iřlenmiřtir. Kilit dili mahremiyeti korurken, dil bořluđu merak edileni simgelemektedir. İlk piřirimi 950°C'de, ikinci piřirimi elektrikli fırında 1020°C'de yapılan bu çalıřma 46x20x20 cm ölçülerindedir.

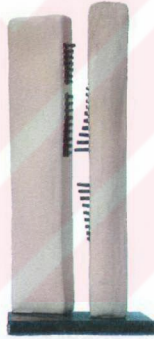


Resim: 58a

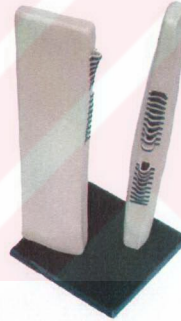
UYGULAMA 9

Yaşam bir tırmanış, bazen de inişleri olan bir yol. Zirveye ulaşma isteği, başarıyı yakalama arzusuyla devam eden bu süreçte ilerlemek çaba ister. Her bir basamakta ilerlerken kilittli ne varsa çözmek gerekir aksi halde zirveye ulaşsan bile o kilitleri açmak için anahtara ihtiyaç duyulur. Anahtarını almak için de tekrar aşağı inmek gerekebilir.

Kilitlerdeki sürgülerin geçtiği kanca hayatın inişli çıkışlı basamaklarını ifade etmek için kullanılmıştır. İçbükey dışbükey şeritlerle ritm oluşturulmuştur. İlk pişirimi 950°C'de, ikinci pişirimi elektrikli fırında 1020°C'de yapılan bu çalışma 46x20x20 cm ölçülerindedir.



Resim: 59



Resim: 59a



Resim: 59b

UYGULAMA 10

Zanaatçıların özenle, kıvrak zekayla yaptıkları kilit, konusu itibariyle oldukça zengindir. Geçmişten günümüze kadar gelişerek kullanılmaya devam edilen kilit, bu uygulamada 2 ayrı sanatsal yorumla sunulmuştur.



Resim: 60



Resim: 60a



Resim: 61



Resim: 61a

31x31x5 cm ölçülerindeki uygulamanın ilk pişirimi 950°C'de, ikinci-sırlı pişirimi gazlı fırında 1000°C'de raku tekniği ile yapılmıştır. Raku tekniğinde işleme olması ve eski havasını taşıması nedeniyle bu pişirim tercih edilmiştir.

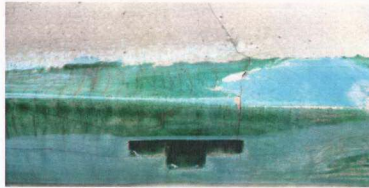
UYGULAMA 11

Dil; kültürün kilididir, aynı zamanda da anahtardır. Kültürün yok olmasını engellemek, korumak ve çalınmasına izin vermemek için kilit vurmak en güzel çare. Ancak kültürün tanıtılması, değer kazanması kimi zaman kilidin açılmasını gerektirir.



Resim: 62

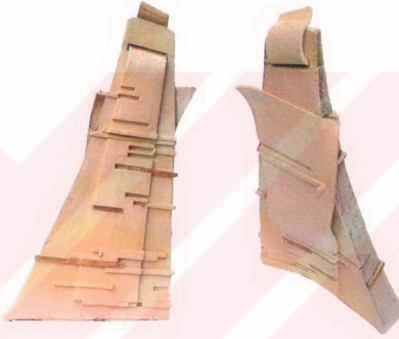
44x28.5x4.5 cm ölçülerindeki çalışmanın, 950°C'de ilk pişirimi yapıldıktan sonra 1000°C'de raku pişirimi gerçekleştirilmiştir.



Resim: 62a

UYGULAMA 12

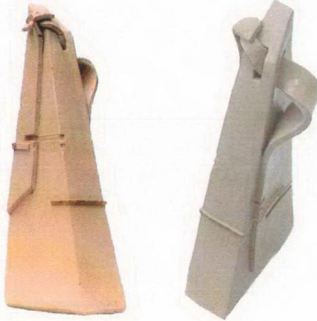
Tarihte ilk kullanılmaya başlanan kilitletler ahşap malzemeden yapılıyordu. Sürgünün sürgü yatağı üzerinde sola sağa gitmesi ya da dişlerden oluşan büyük ahşap anahtarın diğer dişleri yukarı aşağı itmesi usulüyle kullanılmaktaydı. Ahşap kilitletlerin, neşeli şekilde ses çıkararak açılıp kapanışı, birbirine geçen dişlerin oluşu üç uygulamaya ilham kaynağıdır. Yüzeyde kullanılan mat krem sır, ahşabın etkise uygun olduğu için tercih edilmiştir.



72x35x10 cm

Resim: 63

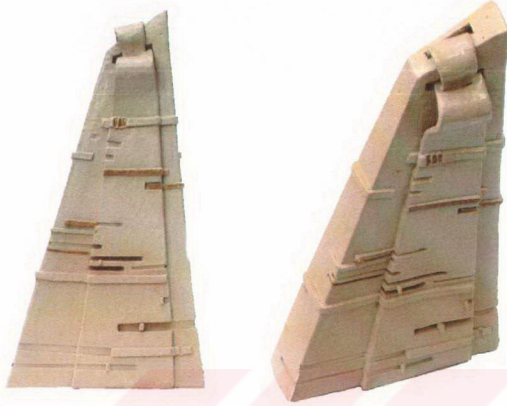
Resim: 63a



47x28x12 cm

Resim: 64

Resim: 64a



51x26x8 cm

Resim: 65

Resim: 65a



Resim: 65b

İlk pişirim 950°C'de, ikinci pişirim ise 1000°C'de yapılmıştır.

UYGULAMA 13

Resim: 66



Resim: 66a

Bir kilide doğru anahtar takılırsa zorlamadan kendini anahtara teslim eder. Anahtar uymazsa ve zorlarsanız kilit sert cevap verir; ya anahtarı kırar ya da kilit kendine zarar verir. Bir insana güler yüzlü davranırsanız kalbini size açar. Kilitle insanın çok ortak özelliği vardır...



Resim: 66b

Bu kilidin ölçüsü 30x20x8 cm.'dir ve bisküvisi 950°C'de, sırlısı da 1020°C'de pişirilmiştir.

UYGULAMA 14

Küçük bir deliğin ardında, acaba neler var? Sade bir formla renkli, hareketli bir yaşam olabilir mi? Saggar pişirimi ile yapılan bu çalışmada, ana bünye nötr renklerden oluşsa da yer yer yeşil ve turuncunun olduğu bölgelere rastlanmaktadır. Sade ama mutlu bir yaşam vardır bu deliğin gizeminde.



Resim: 67



Resim: 67a

26x26x9 cm ölçülerinde olan uygulamanın, bisküvisi 950°C'de, saggar pişirimi ise gazlı fırında 1000°C'de yapılmıştır.



Resim: 67b

SONUÇ

Eskiden Kafkasya'daki Çerkez'lerin köylerinde "Anahtar ve Kilit" nedir bilinmezmiş. Birbirlerine karşı saygı ve güven sonsuzmuş (www.circle.com). Tıpkı Ankara'nın Hacı Hasan Köyü'ndeki evlerde olduğu gibi. Bu durum günümüzde artık rastlanılması neredeyse imkansız olan bir yaşam tarzı olsa da dünyada ve Türkiye'de buna benzer örneklerle karşılaşmak olasıdır.

Eskiden hiç kilit kullanılmazken, ekonomik refahın en üst düzeyde olduğu yerlerde teknolojinin sunduğu yeni olanaklarla da kilit ortadan kalkabilmektedir. Bir başka farklı bakış açısıyla da şu şekilde değerlendirilebilir: Kilidin anlamı değişmemekle birlikte gelecekteki kilit nesne olarak farklılaşacaktır. Değişen hızlı teknolojinin getirdiği süreçte kilidin biçimi, yapısı, işleyişi, kullanılış amacı farklı bir boyuta gitmeye devam edecektir.

Tarih, kültürümüzün mihenk taşıdır. Geçmiş yaşantıların izleri günümüzde halen varlığını hissettirebiliyorsa ve bize geçmişi düşündürtebiliyorsa, tarih amacına ulaşmış demektir. Yüzyıllar önce kullanılan eşyaların biçimi değişerek, modernleşerek günümüzde varlığını sürdürmektedir. Kilitler de bunlardan birisidir. Kilit oldukça kapsamlı bir konudur çünkü asıl işlevi dışında başka birçok mecazi anlamı da bulunmaktadır. "Anadolu Kapı Kilitlerinin Seramik Malzemeyle Kurgulanması" adlı çalışmada; bu konu üzerine kapsamlı bir araştırma yapılmış ve kil ile, soyut uygulama çalışmaları yapılarak bu konunun daha da zenginleştirilmesi amaçlanmıştır.

Kayseri ve Avanos'a gidilerek kapı kilitleri yakından incelenmiş, kilit koleksiyoncusu olan Bahattin Memiş ve başka kilit koleksiyoncuları ile sohbet edilerek bilgi alınmıştır. Ayrıca kilit üzerine kültürel araştırma yapan kişilerle iletişime geçilerek farklı bölgelerdeki kilitlerle ilgili bilgiler edinilmiştir. Kilitlerin mekanizmaları hem kapıların üzerinde hem de koleksiyonlardan, kitaplardan incelenmiştir. Kilitlerin işlevselliği dışında üzerine yapılan işlemleri, biçimlerindeki farklılıkları da ön plana çıkarılmıştır.

Estetik kaygıyla, yorum ve ruh katılarak özgünce, duyarlılıkla yapılan bir çalışmaya sanat yapıtı gözöyle bakılabilir. Bir sanat eserine bakıldığında seyircideki estetik heyecan önemlidir. Esere bakıldığında heyecan hissediliyorsa, o eser güçlüdür ve güzeldir. Örneğin; bir romanı istekle okuruz bir de bitsin diye okuruz. Bizi çeken, heyecan veren bir romansa bitmesini hiç istemeyiz. Sanatsal çalışmada da bu hazzı yakalamak gereklidir. Ürünü yapan ve izleyen için de bu haz önemlidir. Bir seramik eser formuyla, rengiyle ve diğer kriterleriyle bizi ve izleyiciyi etkilediyse başarılı olmuşuz demektir. Uygulamalarda estetik kriterler irdelenmiş, tasarım, ifade ve teknik boyuta önem verilmiştir. Yapılan özgün seramik eserlerde kilidin mekanizması-biçimi değerlendirilerek yorumlanmış ve çağdaş seramik sanatına konu itibariyle malzeme olmuştur. Pişirim teknikleri, kullanılan malzemenin uygunluğuna göre çeşitlilik göstermiştir.

Kilit; psikolojik anlamda güveni temsil ederken, bir yandan da kapatılma, gizleme, saklama gibi korkuları da açığa çıkarmaktadır. Psikolojik dengeyi bozan her şey estetik heyecanın bozulmasına neden olabilir ancak seramik malzeme kullanılarak işlenen kilit konusu gizemli ve olumsuz duyguları esprili şekilde ifade etme olanağı sağlamıştır. Güven ise; formların büyüklüğü ile anlatılmıştır.

Bu araştırmada önce kilitten başlayıp, kilidin zengin mecazi anlamlarına, arkasından anahtar ve anahtar deliğine değinerek farklı bir varış noktasına ulaşılmıştır. Uygulamalar ve birçok tasarımlar farklı bir boyuta kaymıştır. Seramik malzeme; dili ve olanaklarıyla bu konunun sonsuz açılımlarının olacağı ve bu araştırmanın yapılışında ortaya konulan öznel uygulamaların da sayısız çeşitlenebileceği sonucuna varılmıştır. Sanat biçim-anlam ikilisi gözetilerek seramik malzeme ile kilit konusu ortak bir yerde buluşturulmaya çalışılmıştır.

KAYNAKÇA

AKURGAL, Ekrem. *Anadolu Kültür Tarihi*, Ankara, TÜBİTAK, 1998

AKKOYUNLU, Zahide. *Geleneksel Urfa Evlerinin Mimari Özellikleri*, Ankara, Kültür Bakanlığı Yayınları, 1989.

AKYILDIZ, Erhan. *Taş Çağı'ndan Osmanlı'ya Anadolu*, Milliyet Yayınları:27, 1984

ALGÖK, Orhan.

http://www.karsu.com.tr/tr/galeri/03sergi/sergi_gelecek.asp

ANADOLU MEDENİYETLER MÜZESİ 1999 YILLIĞI, Ankara, Kültür Bakanlığı Anadolu Medeniyetler Müzesi, Sayı:14, 2000

ANATOLIAN ARCHAEOLOGY, Volume 8, Ankara, British Institute of Archeology, 2002.

ANTİKA ANSİKLOPEDİSİ, İstanbul, Antik A.Ş. Kültür Yayınları, 1998.

ARSEBÜK, Güven. "Biyokültürel Açıdan İnsan ("Sığınağı" ve "Barınağı"). S. YILDIZ (Ed.), *Tarihten Günümüze Anadolu'da Konut ve Yerleşme*, İstanbul:Türkiye Ekonomik ve Toplumsal Tarih Vakfı, 2000:15-18.

ATLASLI BÜYÜK UYGARLIKLAR ANSİKLOPEDİSİ 9, ROAF, Michael. "Mezopotamya ve Eski Yakındoğu", (Çev. Zülal Kılıç), İstanbul, İletişim Yayınları A.Ş., 1996.

BEKTAŞ, Cengiz. *Türk Evi*, İstanbul, Yapı Kredi Yayınları, 1996.

BİNAN, Muhittin. *Türk Yapılarından Ondört Rölöve*, Teknik ve Mimari

Özellikleri-Kapılar, İ.T.Ü. Mimarlık Fakültesi Yeterlik Çalışması, İstanbul: İstanbul Matbaacılık, 1950:32.

BODUR, Fulya. *Türk Maden Sanatı*, Türk Kültürüne Hizmet Vakfı Sanat Yayınları 2, 1987

BÜYÜK KÜLTÜR ANSİKLOPEDİSİ 7, Ankara, Başkent Yayınları, 1984.

BÜYÜK LUGAT VE ANSİKLOPEDİSİ 7, İstanbul, Meydan Yayınevi, 1990.

CHAMBER'S ENCYCLOPEDIA, Volume 8, London, New Revised Edition, 1970.

COTTRELL, Michael. A.B.D., 2004.

(<http://www.cottrellsculpture.com/Galleries/sculpture2/sculpture2.htm>.)

DAMERJI, Muayad Said Basim. *The Development of The Architecture of Doors And Gates In Ancient Mesopotamia*. (Çev: Tomio Takase ve Yasuyoshi Okada), Tokyo, The Institute For Cultural Studies Of Ancient Iraq Kokushikan University, 1987

DAVULCU, Mahmut.

www.folklor.org.tr/turkish/mimari/ortakoy.htm

DEMİRDELEN, Halil. "Balgat Roma Mezarında Bulunan Bronz Kilit Aksamı." *Anadolu Medeniyetler Müzesi 1999 Yıllığı*, Sayı:14, Ankara: T.C. Ziraat Bankası ve Yayım Daire Başkanlığı, 2000:77-91.

DEMİREL, Özcan. *Eğitimde Program Geliştirme*, Ankara, Kardeş Kitap ve Yayınevi, 1998

DOĞANÇAY, Burhan. Doğançay Müzesi.

http://www.dogancaymuseum.org/dm/dm_Collection.aspx?artistID=40

ENCYCLOPEDIA BRITANNICA, Volume 14, Scotland, A Society of Gentlemen in Scotland, 1971.

ESCHER, Rolf.

<http://www.csmuze.anadolu.edu.tr/muze.asp?x=2&id=rolf-escher>

GÖKAYDIN, Nevide. *Eğitimde Tasarım ve Görsel Algı*, Ankara, Sedir Yayınevi, 1990

FERİOLİ, P. ve FIANDRA, E. "Clay Sealings From Arslantepe VI A: Administration And Bureaucracy", Roma: XII, Origini, 1983: 501-502.

FERİOLİ, P. ve FIANDRA, E. "Arslantepe Locks And The Samas Key", Between The Rivers And Over The Mountains (Archaeologica Anatolica Et Mesopotamica Alba Palmieri Deticata), M. FRANGİPANE, H. HAUPTMANN, M. LIVERANI, P. MATTHİAE, M. MELLINK (Ed.), Roma: Università' di Roma " La Sapienza", 1993:282.

FRANGİPANE, Marcella. *Yakındoğu'da Devletin Doğuşu*. (Çev. Z. Zühre İlkelen), İstanbul, Kanaat Basımevi, 2002

GÜNAY, Reha. *Türk Ev Geleneği ve Safranbolu Evleri*, İstanbul, Yem Yayınları, 1999

GÜZER, C. Abdi. *Konut Üzerine Denemeler*, Ankara, Mimarlar Derneği, 2002.

HRISTOFF, Peter. "İki Dinin Mabedinde Dua." *Madame Figaro Türkiye*, Ekim, 2005:145.

İMAMOĞLU, Vacit. *Kayseri Bağ Evleri*, İstanbul, Türkiye İş Bankası Kültür Yayınları, 2001

KARPUZ, Haşim. *Türk İslam Mesken Mimarisinde Erzurum Evleri*, Ankara, Kültür ve Turizm Bakanlığı Yayınları:5, sanat Eserleri Dizisi:5, 1984

KOÇ MÜZESİ.

KRAMER, S. N. *Tarih Sümer'de Başlar*, (Çev. Muazzez İlmiye Çığ), Ankara, Türk Tarih Kurumu Basımevi, 1990

KUBAN, Doğan. "Ev Üzerine Felsefe Kırıntıları." S. YILDIZ (Ed.), *Tarihten Günümüze Anadolu'da Konut ve Yerleşme*, İstanbul: Türkiye Ekonomik ve Toplumsal Tarih Vakfı, 2000:1-5.

MALATYA ARKEOLOJİ MÜZESİ.

MEMİŞ, Bahattin. *Kilit Koleksiyonu*, Kayseri, 2005.

NAUMANN, Rudolf. *Eski Anadolu Mimarlığı*, (Çev. Beral Marda), Ankara, T.T.K.Y., IV. Dizi, Sayı:9, 1975

ÖNDER, Mehmet. *Antika ve Eski Eserler Klavuzu*, Ankara, Türkiye İş Bankası Kültür Yayınları, Genel Yayın No:341, Sanat Dizisi:46, 1995

ÖRNEK, Sedat Veyis. *Türk Halk Bilimi*, Ankara, Kültür Bakanlığı Yayınları:1629, 1995

ÖZTÜRK, Melahat. "Anadolu Ahşap Kapılarından Seramik Sanatına ve Tekniklerine Göndermeler." (Yayımlanmamış Yüksek Lisans Sanat Eseri Raporu), Ankara: Hacettepe Üniversitesi, 2003.

SAKAOĞLU, Necdet. "Anadolu Geleneğinde Ev ve İnsan." *Türk Evi ve Biz*, İstanbul: Türkiye Tarihi Evleri Koruma Derneği Yayınları:1, 1993:26-32.

SLEE, Richard.

(http://www.richardslee.com/richardslee_3.html.)

SÖZER, M. ve ORGUN, Z. *Türk Süsleyici Sanatında Kilit Süsleri, Kapı Kuşak ve Rozasları İle Ağızları*, İstanbul, Cumhuriyet Matbaası, 1942

ŞAHİN, H. ve ÖZME, A. "Malatya Geleneksel Evlerinde Cümle Kapıları", *Türk Arkeoloji ve Etnografya Dergisi*, Ankara: Kültür Bakanlığı AMG Yayınları, Sayı: 2, 2001:126.

TAN, N. "Batı Karadeniz Bölgesinde Ahşap Kapı Kilitleri." İstanbul: Kültür ve Sanat, Sayı: 34, Haziran 1997:35.

TOKMAK, Mükremin. *Kilit Koleksiyonu*, Avanos, 2005.

TOURNIER, Michel. *Anahtarlar ve Kilitler*, (Çev. Tahsin Yücel), İstanbul, Ayrıntı Yayınları, 2003

TUNALI, İsmail. *Tasarım Felsefesine Giriş*, İstanbul, Yapı Endüstri Yayınları, 2002

TURANİ, Adnan. *Dünya Sanat Tarihi*, İstanbul, Remzi Kitabevi, 1995

ÜSTER, Nebil. "Kilit Kilit Üstüne." *Skylife*, Temmuz, sayı: 1, 2002:90-98.

YETKİN, Suut Kemal. *Estetik ve Ana Sorunları*, İstanbul, İnkılap ve Aka Kitabevleri Koll. Şti., 1979

YÜREKLİ, H., V. DÖKMECİ ve F. ERKÖK. *İstanbul'da Konut Girişleri ve Kapılar*, İstanbul, Literatür Yayınları:1 1996

www.soylenasil.com/makine/kilitpr.htm (2004)

www.karalahana.com.

www.circle.com. (2004) Kilit ve Anahtar

www.tellal.com.tr.

<http://www.siir.gen.tr/> 2006.

<http://stu.inonu.edu.tr>.

<http://discoverturkey.com/kultursanath-hidir.html>

<http://www.ntvmsnbc.com/news/128375.asp>

http://turkoloji.cu.edu.tr/CUKUROVA/sempozyum/semp_3/bascetincelik.asp

<http://www.sihirlitur.com/gezi/mardin/yorum.html> (2004)

<http://www.onlinerehber.com/icatlar.asp>

<http://www.sizinti.com.tr>

<http://www.tellal.com.tr>

<http://sozluk.sourtimes.org/show.asp?t=kilit>

<http://www.semerkand.com.tr/Sayi48/makale.asp>

<http://www.evkultur.com/evler/aciklamalar/evlerinbolgesel/evlerinbolgesel.htm>
(2004)

<http://www.evkultur.com/evler/evler/edirneevleri/edirneevleri.htm> (2004)

http://www.circassiancanada.comtryorumkilit_ve_anahtar.htm.htm (2003)



ÖZGEÇMİŞ

Kişisel Bilgiler

Adı Soyadı : Betül AYTEPE
Doğum Yeri ve Tarihi : Ankara, 1978

Eğitim Durumu

Lisans Öğrenimi : Gazi Üniversitesi, Mesleki Eğitim Fakültesi
Uygulamalı Sanatlar Eğitimi Bölümü,
Seramik Anabilim Dalı
Yüksek Lisans Öğrenimi : Hacettepe Üniversitesi, Sosyal Bilimler Enstitüsü,
Seramik Anasanat Dalı
Bildiği Yabancı Diller : İngilizce

İş Deneyimi

Stajlar : - Zübeyde Hanım Kız Meslek Lisesi, Stajyer
- Sırça Çanak-Çömlek Atölyesi, Avanos
- Ege Seramik Sanayi ve Ticaret A.Ş., İzmir
- Graser Seramik ve Mozaik Atölyesi, Ankara

Projeler : - T.C. Başbakanlık S.H.Ç.E.K., Atatürk Çocuk Yuvası'na Seramik Atölyesi'nin Kurulması
- "Fred Olsen İle Odun ve Tuz Fırınları İnşa Çalıştayı" Projesine Katılımcı

Çalıştığı Kurumlar : - T.C. Başbakanlık S.H.Ç.E.K.,
Atatürk Çocuk Yuvası, Seramik Öğretmeni
- Gazi Üniversitesi, Mesleki Eğitim Fakültesi,
Uygulamalı Sanatlar Eğitimi Bölümü, Seramik
Anasanat Dalı, Araştırma Görevlisi (Halen Devam)

İletişim

E-Posta Adresi : b_aytepe@yahoo.com
Tarih : 12 Eylül 2006